

VARBÓ TURIZMUSÁNAK KÖZÉPTÁVÚ FEJLESZTÉSI LEHETŐSÉGEI



Borsod-Tender Kft.
Somogyi Bence,
Turisztikai/településfejlesztési szakértő

2014

Varbó turizmusának középtávú fejlesztési lehetőségei

I. TARTALOMJEGYZÉK

1.	Tartalomjegyzék	2
2.	Bevezetés	4
3.	Szakirodalmi áttekintés	7
4.	Kutatás módszertana.....	10
5.	Eredmények	12
5.1.	Turizmus nemzetközi és hazai helyzete.....	12
5.2.	Varbó helye Magyarország és szűkebb környezete turizmusában	14
5.3.	Varbó turizmusának fejlődését megalapozó tényezők	16
5.3.1.	Varbó közlekedési potenciálja	16
5.3.2.	Népességföldrajzi jellemzők	18
5.3.2.1.	Demográfia	18
5.3.2.2.	Foglalkoztatás	19
5.3.2.3.	Szociális, jövedelmi és egészségi helyzet	20
5.3.3.	Településföldrajzi adottságok	21
5.3.3.1.	Település szerkezete	21
5.3.3.2.	Utcahálózat, közművek.....	21
5.3.3.3.	Lakásállomány.....	22
5.3.3.4.	Gazdasági helyzet	23
5.3.3.5.	Környezeti állapot	25
5.3.3.6.	Közbiztonság.....	28
5.3.3.7.	Közigazgatás, civil szféra, közművelődés.....	29
5.4.	Varbó turizmusának részletes elemzése.....	30
5.4.1.	Kínálati oldal részletezése	30
5.4.1.1.	Természeti vonzerők	30
5.4.1.2.	Ember által akotott vonzerők	31
5.4.1.3.	Infra- és szuprastruktúra.....	32
5.4.1.4.	Varbó tágabb környékének kínálata.....	33
5.4.1.5.	Termékstruktúra.....	33
5.4.2.	Kereslet jellemzése.....	34
5.4.3.	Versenyképesség-vizsgálat.....	36
5.4.4.	Turizmus szervezeti keretei	37
5.4.5.	A Varbót érintő turisztikai termékek hazai és nemzetközi trendjei	38
5.4.5.1.	Ökoturizmus.....	38
5.4.5.2.	Aktív turizmus.....	39

Varbó turizmusának középtávú fejlesztési lehetőségei

5.5.	Helyzetelemzés összefoglalása.....	43
6.	Következtetések és javaslatok.....	45
6.1.	Fejlesztési elképzelések a termékstruktúra figyelembe vételével	45
6.1.1.	Falusi- és agroturizmust érintő tervezett fejlesztések.....	45
6.1.2.	Kulturális és örökségturizmust érintő tervezett fejlesztések	46
6.1.3.	Természeti turizmust érintő tervezett fejlesztések.....	46
6.1.4.	Ifjúsági turizmus komplex szolgáltatáskínálatának fejlesztése.....	48
6.2.	Marketing- és kommunikációs terv.....	49
6.2.1.	Keresleti oldal főbb jellemzői	49
6.2.2.	5 P szerinti marketingterv.....	50
6.2.2.1.	Termékpolitika	50
6.2.2.2.	Árpolitika.....	52
6.2.2.3.	Disztribúciós politika.....	53
6.2.2.4.	Kommunikációs politika	54
6.2.2.5.	Humán erőforrás	55
6.2.2.6.	Idő- és költségterv	55
6.3.	Hatásvizsgálat.....	56
7.	Összefoglalás.....	58
	IRODALOMJEGYZÉK.....	59
	Ábrajegyzék	64
	Melléklet.....	65
	1. sz. melléklet: Fotódokumentáció	65
	2. sz. melléklet: NYILATKOZAT TANULMÁNY EREDETISÉGÉRŐL	71

2. BEVEZETÉS

A turizmus töretlen, a válság ellenére is kitartó növekedési trendjei alapján kijelenthető, hogy ma már minden okunk megvan a szabadidő-gazdaságot valóban „ipari” jelzővel illetni. Az idegenforgalom számszerű növekedését az elmúlt évek válsághelyzete sem ingatta meg, és világviszonylatban 2012-ben átlépte az 1 milliárdot az egy évben útra kelők száma. Ez annak ellenére történt így, hogy az alapvetően gazdasági-pénzügyi, de voltaképpen társadalmi-szociális hatásmechanizmusokkal tarkított krízishelyzet a szabadidőre fordítható diszkrécionális jövedelem csökkenését eredményezte (LENGYEL M. 2002).

Jelen világgazdasági helyzetben különösen fontos a turizmus multiplikátor szerepe (MICHALKÓ G. 2012). A turizmus közvetlenül és közvetetten is kapcsolatban áll szinte az összes más gazdasági ágazattal – a mezőgazdaság és az élelmiszeripar termeli meg az érkező sok millió turista ételmét, a ruházati ipar állítja elő a sportolás során használt ruházatot, az építőipar termékei segítségével húzzák fel a szállodákat, termálfürdőket. De ehhez hasonlóan a szolgáltatások terén is szoros kapcsolatrendszer alakult ki, hiszen a desztinációban megforduló vendég lakossági, pénzügyi, közlekedési stb. szolgáltatásokat vesz igénybe. A turizmus fejlődése ezen gazdasági ágazatokat is jobb helyzetbe hozza, segítve ezzel a dekonjunktúrából való kilábalást (PUCZKÓ L. – RÁTZ T. 2005).

A hazai növekedési potenciál jelenleg tapasztalható javulása nem kis részben írható a Kormány által is támogatott turizmus növekedésének számlájára. Az elmúlt években minden regnáló kormánynak, párthovatartozástól függetlenül kiemelt érdeke volt a turizmus fejlesztése. Ez elsősorban, a legutóbb meghirdetett Új Széchenyi Tervben pedig különösen, az egészségturizmus fejlesztésében öltött testet (JANDALA CS. et al. 2010, palyazat.gov.hu). A támogatási rendszernek bár sok előnye volt, nem mehetünk el annak hátrányai mellett sem. Egyrészt megjelentek az egyoldalú, minden komplexitást és hatásvizsgálatot nélkülöző termékfejlesztési elképzelések, másrészt a mindenkori kormányzati célkitűzések ellenére a turizmus fejlesztése révén nemhogy csökkentek volna, de egyenesen növekedtek a különbségek a legfontosabb desztinációk és a leszakadó térségek között (GULYA M. 2012).

Ez utóbbi megállapítás különösen érzékenyen érinti azokat az egyébként is hátrányos helyzetű régiókat, ahol a turizmus fejlesztését látják a helyi emberek és döntéshozók szinte az egyetlen olyan kitörési pontnak, amely segítségével dinamizálható a helyi gazdaság egésze. A turisztikai források felhasználása dekoncentrációjának elmaradása ezzel azonban nem teszi lehetővé ezen térségek idegenfogalmi gazdaságba való bekapcsolódását (AUBERT A. 2011). A lemaradás a lokális gazdasági rendszerbe való beépülés elmaradásán túlmenően társadalmi szinten is jelentkezik, hiszen a helyi döntéshozóknak előbb-utóbb a teljes érdektelenséggel kell szembenézniük, mind a helyben élők, mind a befektetni kívánó vállalkozók, mind a felüdülésre vágyó turisták szemszögéből. A turizmusból kimaradó településeknek ezzel az adóbevétele is kisebb lesz, ami annak hosszú távú rentabilitását is befolyásolja (BUJDOSÓ Z. et al. 2007, PUCZKÓ L. – RÁTZ T. 2005).

A problémát súlyosbítja az a helyzet is, hogy napjainkban folyik a turizmus jelenségének világméretű átalakulása. Ennek legfontosabb hozadéka, hogy az utazások ma már sokkal inkább élménykeresést jelentenek, mintsem pusztán szolgáltatásvásárlást (MICHALKÓ G. 2012). A turista azokat a helyszíneket igyekszik felkeresni ahol rutinpályáiból kiszakadva környezetváltozásra ítéltetvén, egyedi élménnyel tölthető fel.

Varbó turizmusának középtávú fejlesztési lehetőségei

Ennek nyomán a turizmus kutatásában is megjelentek a milió, valamint az életminőség vizsgálatok. Előbbi a turistákat körülvevő környezet turisztikai magatartásra gyakorolt hatását, utóbbi a turisztikai költés mindennapi megelégedettségre való hatásának vizsgálatát jelenti (MICHALKÓ G. et al 2009). A Magyar Turizmus Zrt. jelentése alapján a legfontosabb belföldi turisztikai motivációk a rokonok, barátok, ismerősök meglátogatása, valamint az üdülésre való igény kielégítése (MAGYAR TURIZMUS ZRT 2012). Ezek a motivációk azonban még nem jelentenek egyedi élményt, azt a turizmusgazdaság adott desztinációban megjelenő szolgáltatáshalmaza képes biztosítani (PUCZKÓ L. – RÁTZ T. 2011). A turizmus legfőbb célja tehát az életminőség javítása, amibe beleértendő a helyi társadalom jövedelemszintjének emelkedése, valamint az érkező vendégek elégedettsége is (MICHALKÓ G. 2010). Végző soron a turizmusfejlesztésnek a mindkét fél számára hosszabb távú elégedettséget szolgáló folyamatok vékony határmezsgyéjén kell egyensúlyoznia.

Rácz T. és Michalkó G. (2007) egzakt felméréseiből tudjuk, hogy a belföldi utazók desztináció választását, és a célterületen való költésüket leginkább a természeti környezeti adottságok szabják meg. A napsütéses órák magas száma, a megfelelő klíma, a szép, tiszta, rendezett természeti környezet azok, amelyek egyrészt fürdésre alkalmas nagyobb tavainkat, másrészt hegyvidékeink délies kitétséggű lejtőit (Mátraalja, Bükkalja, Mecsek, Kőszegi hegység) hazánk legfontosabb üdülőterületeivé emelték (GYURICZA L. 2008, RÁTZ T. 2006).

A tanulmány vizsgálati célpontja a Bükk lábánál fekvő kis település, Varbó (lakossága 2013 évben: 1092 fő, népsűrűsége: 42,31 fő/km²). Látható azonban az előzőekből, hogy a falu, bár elkötelezett a turizmus fejlesztése érdekében, még sincs könnyű helyzetben. Egyrészt a hátrányos helyzetű fekvés, a későbbiekben bemutatni kívánt közlekedési árnyékhelyzet, másrészt az északi kitétséggű fekvés miatti rosszabb éghajlati adottságok miatt is nehéz versenyeznie jobb pozícióban lévő versenytársaival. A turizmus fejlesztése tehát ez alapján, bármilyen igyekezet ellenére is rendkívüli nehézségekbe ütközik, és az csak jelentős, a község képességeit meghaladó marketingtevékenységen keresztül valósítható meg. Varbó ráadásul abban is hátrányt szenved, hogy a településen nincs hasznosítható termásvíz, márpedig a turizmushoz kapcsolódó pályázati pénzek többségét a gyógyvízkincsre épülő balneológiai szolgáltatások fejlesztésére lehet elkölteni (palyazat.gov.hu). Felmerül tehát a kérdés, hogy Varbó önmagában, valamint szűkebb térségével együtt (nyilvánvalóan a közeli Miskolcot nem számolva) mennyire tekinthető fejlesztésre érdemes magterületnek, esetleg a Mátra-Bükk üdülőkörzet részeként tekinthető-e annak (AUBERT A. et al. 2008)?

Ennek ellenére Varbón megvannak azok a környezeti kulcsfeltételek, amelyek biztosíthatják a turizmus fenntartható erősödését. A modern kor urbanizált emberének egyre jelentősebb igénye van a degradációval veszélyeztetett városi környezetből való időleges kiszakadásra, környezet- és egészségtudatossága egyre érzékenyebb szintre jut. Ezek a folyamatok – összhangban a turizmus jelenleg zajló átalakulásával – új, a helyzetet sokkal inkább társadalmi, pszichológiai lényegében megfogó fogalmak megalkotásával járt: a korábbi ökoturizmus mellé jött a különböző mozgásformákat egyesítő aktív turizmus (MICHALKÓ G. 2002), a természeti értékek és helyi adottságok megismerésére irányuló zöld turizmus, vagy az alapvetően a természetben üzhető terméktípusok összefoglaló nevére a természeti turizmus (DÁVID L. 2009). Azt mondhatjuk, hogy a természeti tényezők alapvetően befolyásolják a turizmus potenciálját (GYURICZA L 2008). Ebből a szempontból Varbó elhelyezkedése optimálisához közeli, mivel a Bükki Nemzeti Park területén számos, a természeti értékek megismerését célzó turisztikai terméktípus megtalálható (MICHALKÓ G. 2005). Varbó turisztikai potenciálját alapvetően a helyi

Varbó turizmusának középtávú fejlesztési lehetőségei

értékekre épülő desztinációfejlesztés segítheti (AUBERT A. et al. 2007). Ez olyan komplex településmarketinget igényel, ami nemcsak a turisták, de akár a térségben befektetni kívánó vállalkozók megszólítását is segíti (BUJDOSÓ Z. et al. 2011).

A tanulmány elkészítését az a hipotézis sarkallta, miszerint Varbó attrakciós kínálata elegendő súlyú ahhoz, hogy az érdemi turizmusfejlesztés alapja lehessen. Jelen értekezés célja tehát ennek a kijelentésnek az elvi és gyakorlati bizonyítását jelenti. Ehhez először egy átfogó, mindenre kiterjedő helyzetelemzést kellett elvégezni, amely érinti nem csak a turisztikai, de az azt közvetetten befolyásoló társadalmi és gazdasági, valamint politikai, földrajzi folyamatok dinamikus számbavételét is. Ezután a település turisztikai jellemzése következett, ami magában foglalta a Varbót érintő turisztikai terméktípusok várható trendjeinek bemutatását. A tanulmány következtetések és javaslatok fejezetében ad számot az elkövetkező évek tervezett turisztikai fejlesztéseiről, valamint a kívánt cél elérését szolgáló kommunikációs és marketingtervről. A tanulmányt annak rövid, új eredményeket már nem bemutató összefoglaló zárja le.



Európai Mezőgazdasági Vidékfejlesztési Alap:
a vidéki területekbe beruházó Európa

3. SZAKIRODALMI ÁTTEKINTÉS

A tanulmányban hivatkozási alapként feltüntetett *szakirodalmak tartalom szempontjából* alapvetően *három fő csoportba sorolhatók*:

1. **Turizmussal és annak hatásaival általánosságban foglalkozó művek:** Ezek közül kiemelt jelentőséggel bírnak azok a munkák, amelyek a turizmus természeti meghatározottságáról szólnak. Ezeknek azért van különös jelentőségük, mert Varbó is természeti környezetbe ágyazott turisztikai termékekkel rendelkezik, illetve a természethez köthető terméktípusokat fogyasztók igényeit lenne képes kielégíteni. Gyuricza L. (2008) a természeti értékek turisztikai szerepéről értekezik. Művében komoly hangsúlyt fektet a természeti tényezők általi determinizmusra, mivel a fő attrakciók és desztinációk alapvetően a természetföldrajzi környezet révén (vízpart, tengerpart, hegyvidék, jó éghajlati adottságok, mint napsütés, vitorlázáshoz jó szél, stb.) válhattak elsődleges célterületté. Ugyancsak ezt taglalja Rátz T. (2006) cikke is, a légköri folyamatokat helyezve górcső alá.

Ugyancsak fontos, a természet és az ember kapcsolatát illetően távlati tendenciákat is felvonultató alaplátó számítás a turizmustudományban Michalkó G. (2005) Turizmusföldrajz és Humánökológia című könyve. Ez elsősorban a turizmus, mint a modern emberi létezés egyik tényezőjének a természettel alkotott vetületét igyekszik közelebb hozni az olvasóhoz. A természeti értékek közelsége a turizmust, mind küldő, mind fogadó oldalról alapvetően befolyásolja, s ez a tény Varbó turizmusának fejlesztését is távlatokban meghatározza. Hasonló megközelítést követ Dávid L. (2012, 2009) is, aki az addig a természet és turizmus kapcsolatrendszerében megjelent műveket szintetizálva vezette be a turizmus-ökológia fogalmát. Ez utóbbi tanulmányoknak azért is van helye a tanulmányban, mert a szerző tudományos munkássága révén több észak-magyarországi példát hoz fel.

Az elmúlt években jelentek meg a hazai tudományos berkekben a turisztikai miliőről szóló írások. Rátz T. és Michalkó G. (2007) közös cikke ugyan a Balaton miliőjéről szól, azonban a vízpart révén közvetetten kapcsolatba hozható Varbóval is. A miliő kutatása ráadásul bármilyen fejlesztési döntéshozatal előtt fontos, mivel ennek fényében ismerhetjük meg a turista desztinációbeli magatartását. Csak a miliőt ismerve (s ez az ismeret valójában nem a turistát fizikailag körbevevő tér ismeretét, hanem annak a vendég lelkületében leképződött vetületének ismeretét jelenti) lehet csak felelős döntéseket hozni a turizmus fejlesztését illetően.

A természeti tényezők turizmusban elfoglalt szerepének taglalása mellett több, a turizmus elméleti kereteit megragadó, esetleg azt feszegető írás került a felhasznált szakirodalom körébe. Ezek közül alaplátó számítás Michalkó G. Turizmológia (2012) és Puczko L. – Rátz T. (2005) turizmus hatásairól szóló könyve. Ez utóbbi a turizmus lehetséges pozitív és negatív, valamint multiplikátor hatásait veszi számba. Varbó szempontjából azért van jelentősége, mert bár tömegturizmussal nem bír, de tudni kell a lehetséges következményekről ahhoz, hogy elkerülhetők legyenek a negatív hatások. Michalkó G. 2010-ben megjelent könyve a turizmus és életminőség kapcsolatáról szól. Megfelelő települési és lakossági jövedelmi szint hiányában

Varbó turizmusának középtávú fejlesztési lehetőségei

ui. nincs esélye a turizmus kibontakozásának, és ez a tény a hátrányos helyzetben fekvő Varbót különös súllyal érinti. Ugyancsak elméleti jellegű tanulmány Michalkó G. (2002) az aktív turizmusról szóló könyvfejezete is.

Itt kell említést tenni Puczkó L. – Rátz T. 2011-ben megjelent, a turizmust, mint élménykeresési tényezőt középpontba állító művéről is. A turizmus ma egyet jelent az élménykereséssel, a turista azt a helyszínt választja, ahol a legteljesebb élményt élheti át. Ebben a kategóriában van helye a Magyar Turizmus Zrt. turisztikai jelentéseinek (2012) és 2014. évi marketingtervének is. Ez utóbbinál Varbót, mint természeti környezetbe ágyazott turisztikai potenciállal rendelkező települést közvetve érintő javaslatok kerültek kigyűjtésre. A turisztikai versenyképesség szempontjából releváns hivatkozásnak bizonyult Papp Zs. és Molnárné Barna K. (2013) közös tanulmánya.

- 2. Turisztikai termékfejlesztéssel kapcsolatos munkák:** ez a kategória háromfelé bontható. Egyrészt vannak a termékfejlesztéssel általános szinten foglalkozó művek. Ezek tanulmányba való beemelése Varbó társadalmi-gazdasági-szociális helyzetéből (AUBERT A. 2011, BUJDOSÓ Z. et al. 2011), esetleg annak földrajzi fekvéséből adódóan releváns (AUBERT A. et al. 2008.) Ez utóbbi mű alapján Varbó nyugodt szívvel tekinthető magterületnek (Mátra-Bükk üdülőkörzet valamint Nemzeti Park része, ráadásul egy nagyváros tőszomszédságában), ugyanakkor az előző két tanulmány eredményei azt sugallják, hogy Varbó éppen elég hátrányos fekvéssel és pozícióval rendelkezik ahhoz, hogy ne tekinthessünk vérmesebb jövő elé.

Másrészt szerepelnek a tanulmányban az egyes terméktípusok egyedi fejlesztési jellemzőit taglaló művek is. Ezek közül első helyen emelhetők ki azok, amelyek Varbó turisztikai termékfejlesztésében elsődleges támpontot adhatnak. Gonda T. (2014), Csizmadia L. (2012), Gyuricza L- Bazsika E. (2012), valamint Kiss G. (2012) és Fehér I. – Kóródi M (2008) munkái egyaránt a vidéki, falusi turizmus fejlesztése mellett törnek lándzsát. Varbó idegenforgalmi szerepéből következik az ifjúsági turizmussal kapcsolatos művek közvetlen felhasználhatósága is (KOMÁROMI I. 2009, MESTER T. 2008). Részben közvetlen felhasználási lehetőséget jelentenek a kisvasutakkal, mint termékfejlesztési potenciállal foglalkozó tanulmányok (MARTON G. – SZELESI T. 2010, JÉGER G. 2008.) Ezek közül előbbi általánosan ír a témáról, kiemelve azok közül a Lillafüredi Állami Erdei Vasút adta lehetőségeket, míg utóbbi célirányosan foglalkozik ezzel a vonalhálózattal. Részben adaptálhatóak Varbóra a Dávid L. – Baros Z. (2007) által írt, a tavak turisztikai hasznosításáról szóló tanulmány, valamint Sütő L. (2012) a teljesítménytúrázásról, mint a természetjáró turizmus egyik megjelenési formájáról írt tudományos cikke is. Jandala Cs. et al (2010) a fürdőturizmusról írt tanulmányában, amely ugyan Varbón nincs jelen, ám mivel ez Magyarország fő idegenforgalmi attrakciója, ezért közvetve – esetleg negatív, taszító módon – de hatással lehet Varbó turizmusára is (ráadásul a közelben is vannak nemzetközi jelentőségű fürdőhelyek ld. Miskolc-Tapolca, Zsóry).

Varbó turizmusának középtávú fejlesztési lehetőségei

Harmadrészt itt kell említést tenni az egyes terméktípusok országos és/vagy regionális szintű fejlesztési stratégiáiról is. Ezek, mivel nagyobb területegységet felölelő dokumentumok, Varbóval, valamint magával az Északi-Bükkel közvetlenül nem mindig foglalkoznak, de termékfejlesztési szempontból a település számára relevánsak lehetnek (A KERÉKPÁROS TURIZMUS FEJLESZTÉSI STRATÉGIÁJA 2009, KINCSEM – NEMZETI LOVAS PROGRAM, LOVAS TURIZMUS TERMÉKFEJLESZTÉSI STRATÉGIA 2007-2013, ORSZÁGOS ÖKOTURIZMUS FEJLESZTÉSI STRATÉGIA).

3. **Varbóval közvetve és közvetlenül foglalkozó tanulmányok:** Itt tüntethetők fel többek között a község honlapján fellelhető adatok és információk. A Bükki Nemzeti Park Igazgatóság Hatéves Fejlesztési Tervében (2008) az ökoturizmus és környezeti nevelés erősítése, mint Varbót is érintő fejlesztési elképzelés áll. A Bükk Térségi Leader Egyesület Helyi Vidékfejlesztési Stratégiája, támaszkodva a releváns megyei és regionális fejlesztési dokumentumokban lefektetett irányvonalakra, szintén megfogalmazza a turizmus fejlesztésének szükségességét. Az Észak-magyarországi régió Turizmusfejlesztési Stratégiája (2006) kiemelten foglalkozik többek között az Északi-Bükk kerékpáros turizmusának fejlesztésével is. Mivel Varbóról és környékéről eddig nagyon kevés turisztikai témájú tanulmány és írás jelent meg, ezért a település és környékének megkutatottsága igen alacsony szintű, szinte csak közvetett módon történt. Ez a tanulmány ezt az űrt igyekszik – remélhetőleg minél több sikerrel – betölteni.

Az **információk fellelhetőségi helye alapján** két csoport alakítható:

1. **Nyomtatott anyagban megjelenő tanulmányok.** Itt lehet tárgyalni azokat a munkákat, amelyek valamely tanulmány- (AUBERT A. 2011, BUJDOSÓ Z. 2011, DÁVID L. 2009, AUBERT A. et al. 2007) vagy konferenciakötetben (GULYA M. 2012, AUBERT A. et al. 2008), esetleg folyóiratban (JANDALA CS. et al. 2010, MICHALKÓ G. et al. 2009, BUJDOSÓ Z. et al. 2007, RÁTZ T. MICHALKÓ G. 2007) jelentek meg.
2. **Elektronikus módon elérhető tanulmányok.** Ide tartoznak a Magyar Turizmus Zrt. által kiadott stratégiai dokumentumok (2013, 2012), a Bükki Nemzeti Park Igazgatóság Hatéves Fejlesztési Terve (2008) vagy az Észak-Magyarország Régió Turizmusfejlesztési Stratégiája (2006), esetleg a termékfejlesztésről szóló stratégiai dokumentumok (A KERÉKPÁROS TURIZMUS FEJLESZTÉSI STRATÉGIÁJA 2009, KINCSEM – NEMZETI LOVAS PROGRAM, LOVAS TURIZMUS TERMÉKFEJLESZTÉSI STRATÉGIA 2007-2013, ORSZÁGOS ÖKOTURIZMUS FEJLESZTÉSI STRATÉGIA).

4. KUTATÁS MÓDSZERTANA

A tanulmány elkészítéséhez felhasznált másodlagos források alapvetően három helyről származnak. Ezek közül legfontosabb a Budapesti Gazdasági Főiskola Idegenforgalmi Szakkönyvtárában, mint országos turisztikai szakkönyvtárban fellelhető, turizmussal foglalkozó kiadványok másodelemzése volt. Ez magában foglalta az intézményben megtalálható könyvek, könyvfejezetek, folyóiratcikkek és adatok kigyűjtését, értékelését. A Magyar Tudományos Akadémia Csillagászati és Földtudományi Kutatóközpont Földrajztudományi Intézetének Könyvtára látogatásakor a turizmus és a területfejlesztés, valamint a vidékfejlesztés kapcsolatát vizsgáló geográfiai témájú művek tartalomelemzése történt. Harmadrészt fontos szerepet játszott a tanulmány elkészítésében az interneten található irodalmak átolvasása, valamint a témával behatóbban foglalkozó honlapok, köztük a település weboldalának másodelemzése is.

A tanulmány fő eredményei alapvetően elsődleges kutatási forrásokra épülnek. Ezek közül a helyzetelemzést elősegítő primer adatgyűjtések, majd a kinyert adatok másodelemzése alapozta meg a helyzetértékelés elkészítését. Az adatok gyűjtése a Központi Statisztikai Hivatal területi statisztikai adatbázisából, a 2011. évi népszámlálás településsoros adataiból, valamint a Területfejlesztési Információs Rendszer interneten elérhető adatbázisaiból történt. Ezen kívül, elsősorban a település vendégforgalmának leírására vonatkozóan történtek adatgyűjtések magán a településen is, pl. a Falumúzeum látogatottságára vonatkozóan.

A munka elkészítéséhez két alkalommal helyszíni bejárás is történt. Az első alkalom a nemrég megnyílt ifjúsági szálláshely vezetőjével tartott beszélgetés és a település és környezetének helyszíni terepbejárása. A második helyszínlátogatás során a település értékeinek, erősségeinek, valamint gyengeségeinek és problémás góccainak fotódokumentációja készült el.

A különböző statisztikai kimutatásokból nyert adatok másodelemzése MS Excel adatbázis-kezelő program segítségével valósult meg. A tanulmány tartalmaz térképi ábrázolásokat is, amelynek elkészítéséhez Gimp 2.8 raszteres térinformatikai szoftver használata nyújtott segítséget.

Külön kiemelésre érdemes a versenytárs-vizsgálat primer kutatási módszertana. Ennek alapja a Papp Zs. – Molnárné Barna K. (2013) által lefektetett metodika, amelynek alapján egy település turisztikai versenyképességét három tényező határozza meg: a turizmus volumene, a település jövedelmi helyzete, valamint annak foglalkoztatottsági mutatói. Ennek alapján az említett szakcikkekben foglaltakat újragondolva, a következő adatok segítségével történt a település versenyképességének mérése:

- 1000 főre jutó vendégéjszaka a kereskedelmi szálláshelyeken
- 1000 helyi lakosra jutó kereskedelmi szállásférőhely
- 1000 helyi lakosra jutó összes belföldi jövedelem
- 1000 helyi lakosra jutó összes idegenforgalmi adó
- 1000 helyi lakosra jutó foglalkoztatott
- 1000 helyi lakosra jutó munkanélküli.

Varbó turizmusának középtávú fejlesztési lehetőségei

Az adatok közül az első 5 pozitív, az utolsó értelemszerűen negatív előjellel került be a számításba, mivel a munkanélküliségi ráta a versenyképességet negatívan befolyásolja. A kapott adatok, a mértékegységek különbsége miatt nem voltak összehasonlíthatók, ezért az előbbi műben megadott módszertan alapján transzformálni kellett azokat. Ehhez a következő képletet használtuk:

$$y_i = (x_i - x_{\min})/R_x,$$

ahol y_i a transzformált változó értéke, X_i a változó települési értéke, x_{\min} a változó legkisebb települési értéke, R_x pedig a változó terjedelme. A kapott transzformált adatok összeadása után került összeállításra a települések versenyképességi rangsora.



Európai Mezőgazdasági Vidékfejlesztési Alap:
a vidéki területekbe beruházó Európa

5. EREDMÉNYEK

5.1. Turizmus nemzetközi és hazai helyzete

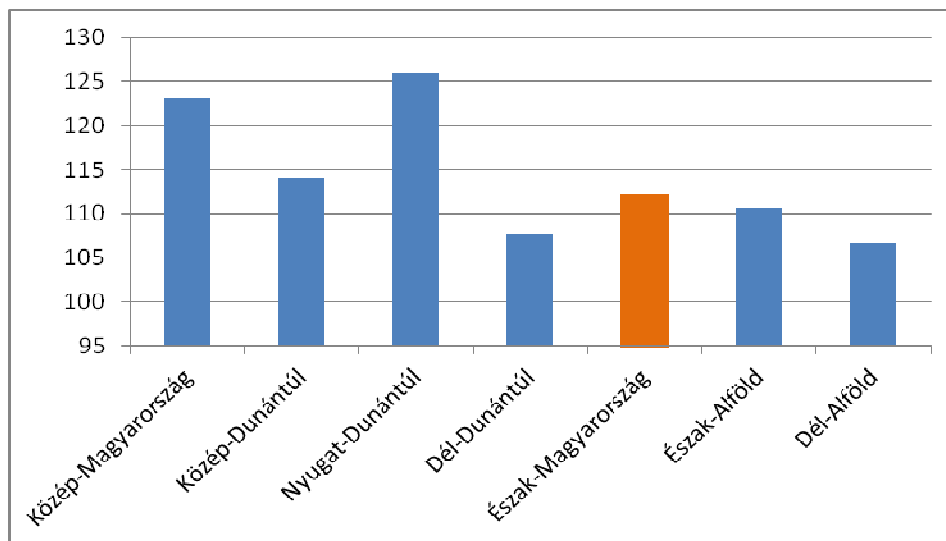
A turizmus korunk legfontosabb iparágává nőtte ki magát, az egyes országok GDP-jéhez jelentős mértékben hozzájárul. AZ UNWTO adatai alapján (WORLD TOURISM BAROMETER 2014) 2012-ben a világon turizmusban résztvevők száma átlépte a bővös 1 milliárd fős határt. A világ vendégforgalma a válság éveiben tapasztalt némi visszaesés ellenére is töretlenül növekszik. A növekedési adatok mögött azonban a világ turizmusának átalakulása is felsejlik. Amíg korábban Európa volt a domináns célterület, addig mostanra a legnagyobb növekedést produkáló desztinációk a közel-keleti és a pacifikus térségben található, aminek révén az öreg kontinens részesedése csökkent. Amíg Európa országaiban 2005 és 2013 között évente átlagosan 3,8%-al növekedett a vendégforgalom, addig Ázsiában 6,2%-al.

Az átalakulás ellenére még mindig Európa tekinthető a legnagyobb forgalmú célterületnek, köszönhetően a kontinens jelentős belső piacának. Az EU 28 országának vendégforgalmából az úgynevezett „Visegrádi Négyek” (Lengyelország, Csehország, Szlovákia és Magyarország) 2013-ban 5,99%-os részesedéssel bírtak. Ez kismértékű növekedést jelent a 2005. évi 5,57%-hoz képest, s a trendek alapján jó eséllyel fog a térség részesedése tovább növekedni, 2020-ra 6% fölé fog emelkedni (eurostat.ec.europa.eu).

Magyarország „Visegrádi Négyek” forgalmából való részesedése 2012-ben 18,04%-ot tett ki, ez a 2005-ös 17,91%-os adathoz képest stagnálást jelent. A trendek azonban azt mutatják, hogy 2020-ig Magyarország részesedése az országnégyesből kismértékben csökkenni fog, elsősorban Lengyelország dinamikusabb növekedésének köszönhetően.

Magyarországon belül 9 turisztikai nagyrégió található, amelyek határai nem esnek egybe a NUTS 2 szintű tervezési-statisztikai nagyrégiókkal, s ezzel értelemszerűen a megyehatárokkal sem. A Központi Statisztikai Hivatalnak ez utóbbiakra vannak mért adatai. Az 1. ábra mutatja az egyes régiók vendégforgalmának a 2005-höz mért változását. Ennek alapján a legnagyobb mértékben a Nyugat-dunántúli régió vendégforgalma növekedett, több mint 25%-al. A Balaton és a szervezettség (Magyarország első térségi TDM-ével lefedett terület) miatt a Közép-Dunántúl forgalma is közel hatodával növekedett 7 év alatt. Az Észak-magyarországi régió vendégszámának növekedése 12,22%-os volt, vagyis 2005-höz képest közel hatodával növekedett.

Varbó turizmusának középtávú fejlesztési lehetőségei

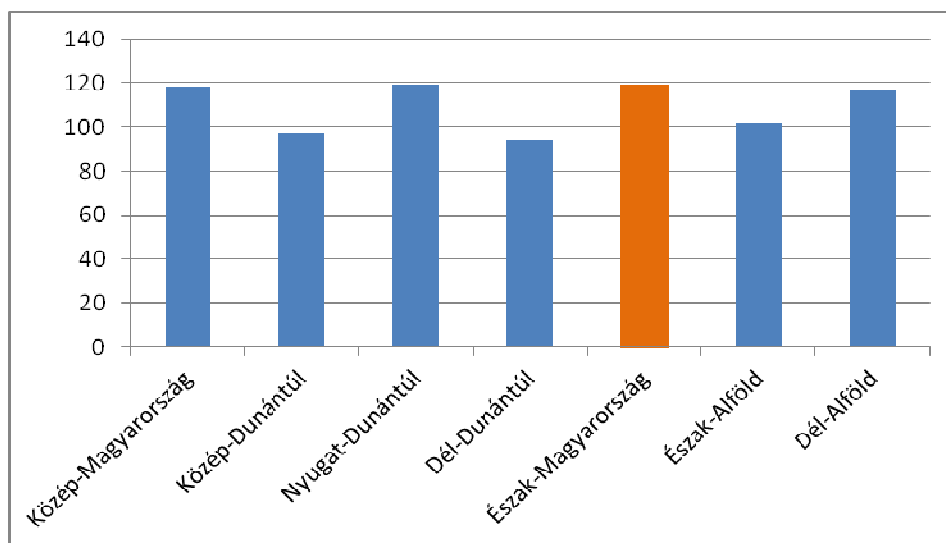


1. ábra:

Az egyes tervezési-statisztikai régiók vendégszámának változása, 2005-2012 között, 2005 = 100 %.

Forrás: KSH T-STAR

A 2. ábra a vendégéjszakák régiók szerinti, 2005-ös évhez viszonyított változását mutatja. Ennek alapján az Észak-magyarországi régió mutatta (Nyugat-Dunántúllal együtt) a legnagyobb mérvű növekedést. Ez a turisztikai régiók sorában egyre fontosabb szerephez juttatja ezt a térséget, mivel a vendégéjszakák számának jelentősebb bővülése a tartózkodási idő, ezáltal a költsésszint növekedését is eredményezi.



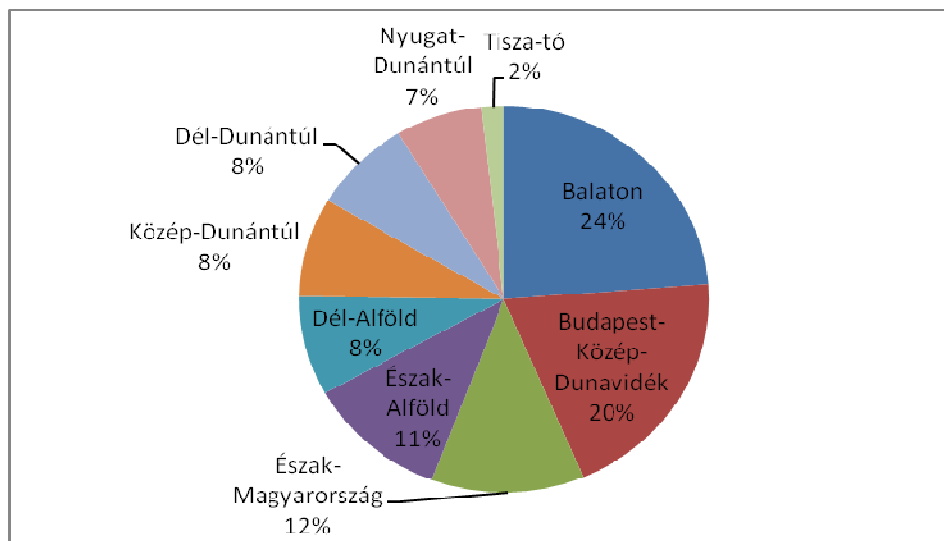
2. ábra:

Az egyes tervezési-statisztikai régiók vendégéjszakáinak változása 2005-2012 között, 2005 = 100 %.

Forrás: KSH T-STAR

A 3. ábra a turisztikai régiók több napos vendégforgalmának megoszlását mutatja, mely szerint Észak-Magyarország a harmadik helyen áll, nagyjából 12%-os részesedéssel.

Varbó turizmusának középtávú fejlesztési lehetőségei



3. ábra:

Az egyes idegenforgalmi régiók részesedése a belföldi több napos utazásokból, 2012.

Forrás: Magyar Turizmus Zrt 2012. évi helyzetjelentése

5.2. Varbó helye Magyarország és szűkebb környezete turizmusában

Varbó 1096 lelkes (Magyarország Helységnévtára www.ksh.hu 2013. 01. 01.-i adat) falu az Észak-magyarországi régióban, Borsod-Abaúj-Zemplén megye délnyugati részén, a Bükk északi lábánál. Távolsága Budapesttől autóval 207 km, Miskolctól (járásközpont, megyeszékhely és régióközpont) 25 km. A legközelebbi autópálya-lehajtó 29 km-re található, a legközelebbi vasútállomás (Sajószentpéter) 10 km-re fekszik a községtől. A legközelebbi határátkelő távolsága (Bánréve) 39 km. Varbó a Mátra-Bükk üdülőkörzethez tartozik. Tagja a Bükk Térségi LEADER Egyesületnek, amelynek központi irodája Bükkaranyoson van (www.bukkleader.hu).

Az 1. táblázat Varbó vendégszámának és vendégéjszakáinak részesedését mutatja az egyes területi egységekből.

Terület	Vendégek száma		Vendégéjszaka	
	2005.	2012.	2005.	2012.
Borsod-Abaúj-Zemplén megye	0,59	1,00	0,40	0,70
Mátra-Bükk üdülőkörzet	0,53	0,51	0,39	0,35
Bükk Térségi LEADER Egyesület	2,08	3,02	1,40	2,03
Miskolci járás	9,80	18,86	8,31	15,34

1. táblázat: Varbó vendégforgalmának részesedése az egyes területi egységekből (Miskolc nélkül).

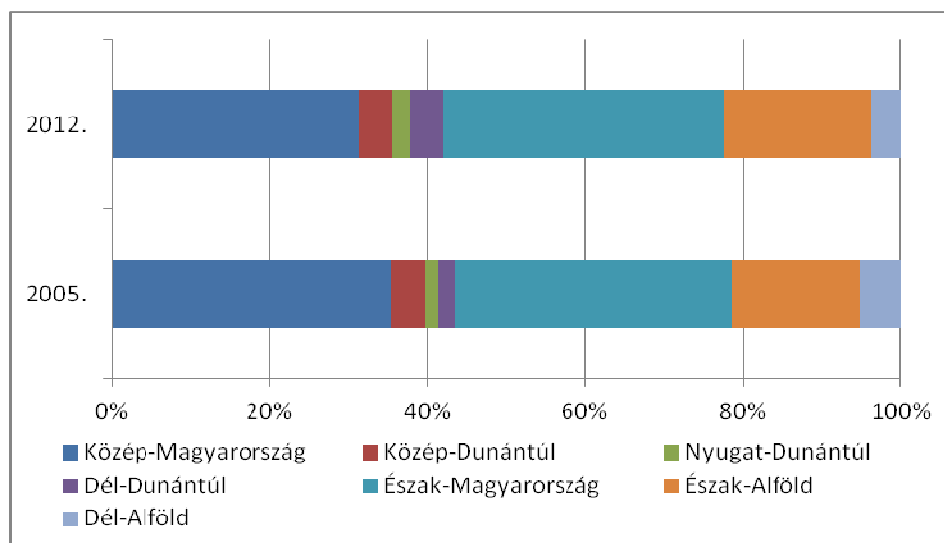
Forrás: KSH T-STAR

A nemzetközi beutazó turizmus tekintetében fontos szempont, hogy Borsod-Abaúj-Zemplén megye közvetlenül határos Szlovákiával, a határszakasz (EU belső határ) összesen 8 helyen léphető át személygépkocsival. A Szlovákiából hazánk területére irányuló beutazó turizmus az elmúlt években folyamatosan növekedett. Ez elsősorban az 1 napos látogatók részesedésének emelkedésében ölt testet. Amíg 2005-ben az összes Magyarországra látogatók 23,51%-a érkezett Szlovákiából, addig 2012-ben már 27,98%-a.

Varbó turizmusának középtávú fejlesztési lehetőségei

A több napos látogatások aránya 6,68, illetve 6,55%, ami stagnálást jelent. Ezzel együtt nagymértékben nőtt a Szlovákiából érkező beutazók költsésszintje is, amíg 2005-ben az összes beutazó költségének 3,93%-a jutott az északi szomszédunktól érkezőkre, addig 2012-ben már 7,77%.

Az Észak-magyarországi régió több napos belföldi utazásokban elfoglalt helyéről tudósít a 4. ábra. Ez azt mutatja be, hogy az egyes tervezési-statisztikai régiókból hány %-nyian érkeznek ebbe a területi egységbe. Az eltelt 7 év során figyelemre méltó változások zajlottak le a régió beutazó turizmusában. A legnagyobb arányt továbbra is a régió belüli utazások képviselik, az utazások több mint harmada e kategóriába tartozik. Magas népességkoncentrációja miatt ugyancsak magas Közép-Magyarország részesedése, de ennek aránya 7 év alatt 35,42%-ról 31,39%-ra csökkent. Duplájára (2,01%-ról 4,16%-ra) emelkedett viszont a Dél-Dunántúl részesedése, valamint több mint 2%-os növekedést produkált ebben a vonatkozásban az Észak-alföldi régió is. Fontos azonban megemlíteni a Dél-alföldi régióból érkezőknek az 1,4%-os csökkenését is. A régió vendégforgalmának 85,46%-a a saját, illetve azzal szomszédos területekről kerül ki.



4. ábra: Az Észak-Magyarországra érkező belföldi többnapos utazások régiónkénti megoszlása.
Forrás: KSH

Varbó turizmusának középtávú fejlesztési lehetőségei

5.3. Varbó turizmusának fejlődését megalapozó tényezők

5.3.1. Varbó közlekedési potenciálja

Varbót két irányból lehet megközelíteni, egyrészt a Pityalatty-völgy (Nyögő-patak völgye) révén a Sajó-völgy felől, másrészt Lyukóbánya érintésével Miskolc felől közvetlenül. A települést érintő autóbusz járatok is ezeket az útvonalakat használják. A településről közvetlenül, átszállás nélkül elérhetőek a közeli kisebb és nagyobb városok. A legtöbb járat a Nyögő-patak településeit is érintve a térség fő központjára, Sajószentpéterre közlekedik (2. táblázat). Mivel itt található piac, nagyobb alapterületű élelmiszer áruház, illetve szaküzletek, ezért a turizmus fejlesztése szempontjából kiemelt jelentőségű a várossal való jó kapcsolat. Ugyancsak megfelelő sűrűségben járnak autóbuszok Miskolcra. A várost két irányból is meg lehet közelíteni. Egyrészt a Búza téri autóbusz állomásra, Sajószentpétert is érintve közlekednek járatok, másrészt Lyukóbányán keresztül a DIGÉP főkapu megállóig jár több autóbuszjárat is. Ez utóbbi segítségével könnyen megközelíthető (miskolci helyi járatra való átszállással) a Diósgyőri Vár, vagy Lillafüred látványosságai is.

A turisztikai jelentőséget árnyalja, hogy Sajószentpéterre 5, Kazincbarcikára 2, a DIGÉP főkapuhoz 3, valamint Miskolc autóbusz állomásra 1 járatpár csak iskolai előadási napokon közlekedik, vagyis a nyári szezon idején nem használható.

Úti cél	Hétköznap	Szombat	Vasárnap	Legrövidebb menetidő, h
Miskolc, aut. áll.	7	4	2	0,68
Miskolc, DIGÉP	10	7	6	0,50
Kazincbarcika	7	5	3	0,65
Sajóhábonny	3	3	3	0,60
Sajószentpéter	25	17	13	0,3

2. táblázat: Varbó autóbuszos elérhetőségének főbb mutatói.

Forrás: Volán menetrend, 2014

A 3. táblázat az egyes idegenforgalmi attrakciók autóbuszos megközelíthetőségét mutatja be, kiemelve, hogy egy átlagos hétvégi napon mennyi idő fordítható ezek megtekintésére. Látható, hogy a közeli attrakciók, ha átszállással és néha meglepően hosszú menetidővel, de elérhetőek közösségi közlekedéssel, és a látványosságok megtekintésére és élvezetére megfelelő időkeret áll rendelkezésre. Jelentős időtöbblet érhető el Putnok, illetve Edelény meglátogatásakor. A turizmus szempontjából fontos, hogy Putnokról ez idő alatt elérhető oly módon Kelemér (Tompa Mihály Emlékház), hogy ott lehetőség van kb. 2-3 órás időtöltésre. Nem érhető el azonban hatékony időráfordítással a közeli ökofalu, Gömörszőlős. Ugyancsak megfelelő idő áll rendelkezésre Eger belvárosának rövid megtekintésére, vagy Rudabánya nevezetességeinek felkeresésére. Jó időbeosztással felkereshetőek Bódvaszilas és Dédestapolcsány nevezetességei is.

Varbó turizmusának középtávú fejlesztési lehetőségei

Település	Átszállás helye	Menetidő (várakozási idővel együtt, h)	Rendelkezésre álló maximális idő (h)
Putnok (Gömöri Múzeum)	Kazincbarcika	1,47	8,92
Edelény (Kastély)	Kazincbarcika	1,55	7,08
Eger (Vár, borvidék, történelmi belváros)	Kazincbarcika	2,47	4,90
Rudabánya (Rudapithecus)	Kazincbarcika	1,05	3,92
Bódvaszilas (Tájház, Tanösvény)	Sajószentpéter	3,60	3,73
Dédestapolcsány (Cserépgyűjtemény)	Kazincbarcika	1,40	3,58

3. táblázat: Az egyes turisztikai attrakciók autóbuzos elérhetősége.

Forrás: Volán menetrend 2014

Több olyan idegenforgalmilag frekventált település is van azonban, amely közösségi közlekedéssel nem érhető el megfelelő minőségben. Ennél fogva szükséges ezen attrakciók autós elérhetőségét is megvizsgálni (4. táblázat). Látható, hogy személygépkocsi használatával nem csak a korábban felsorolt attrakciók elérése válhat könnyebbé, hanem olyan látnivalók is könnyűszerrel felkereshetők, amelyekhez Varbóról közösségi közlekedéssel nem lehet eljutni.

Település	Távolság (km)	Érintett főutak aránya, %	Várható menetidő (h)
Aggtelek (Baradla-bg.)	47,5	12,21	0,92
Jósvafő (Baradla-bg.)	53,3	10,88	1,03
Bódvaszilas (Tájház, Tanösvény)	56	82,86	1,03
Edelény (kastély)	22	56,36	0,47
Rudabánya (Rudapithecus)	30,7	18,89	0,67
Gömörszőlős (ökofalu)	46,4	57,76	0,92
Putnok (Gömöri Múzeum)	32,4	70,37	0,63
Szilvásvár (Szalajka-völgy)	46,7	15,63	1,12
Eger (Vár, borvidék, történelmi belváros)	70,8	5,65	1,53
Dédestapolcsány (Cserépgyűjtemény)	35,2	20,74	0,87
Répáshuta (Tanösvények)	38,9	0	0,88
Felsőtárkány (Kisvasút)	60,9	0	1,30

4. táblázat: Turisztikai attrakciók személygépkocsival való elérhetősége.

Forrás: maps.google.com

Varbót mind a Sajó-völgy, mind Miskolc felől a 2517. számú negyedrendű út segítségével lehet elérni. Erről Parasznyánál ágazik le a 25135. számú bekötőút, amely Varbót bekapcsolja az országos közúthálózatba. A Magyar Közút Zrt. által közölt forgalmi adatok alapján a 2517-es úton közlekedő járművek 3/5-e személygépjármű. 16%-kal jelentős arányt képviselnek a kerékpárosok is. Ezzel szemben a tehergépjárművek aránya csak 5%, vagyis a nyugodt pihenést nem zavarja meg a közúti áruszállítás zajhatása.

Varbó turizmusának középtávú fejlesztési lehetőségei

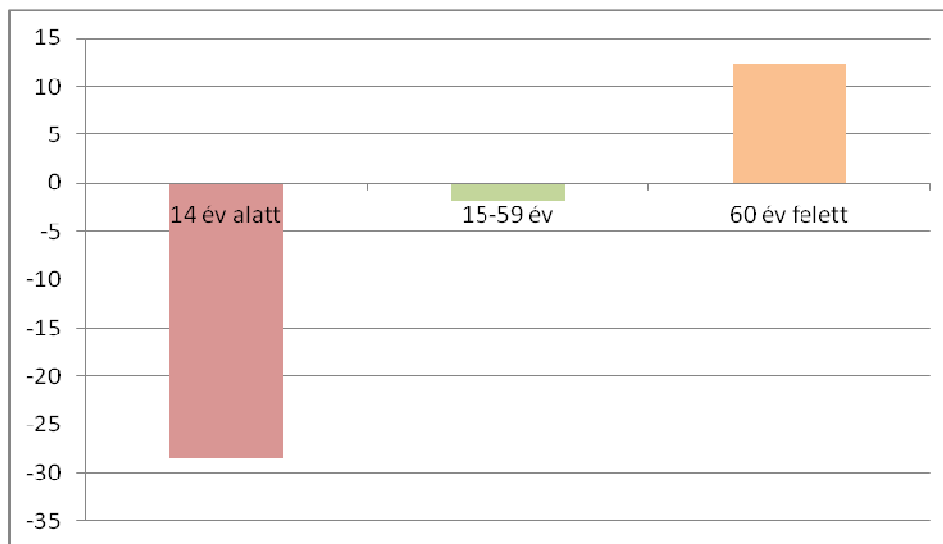
Az adatfelvétel ráadásul a Miskolchoz tartozó Lyukóbánya területén történt, így könnyen valószínűsíthető, hogy az egyébként is bekötőúttal elérhető Varbón ennél is jobb a helyzet.

5.3.2. Népeségföldrajzi jellemzők

5.3.2.1. Demográfia

Egy település népesedési mutatói közvetlenül és közvetett módon is meghatározzák annak turisztikai potenciálját. Egyrészt a helyi lakosság, mint humán-erőforrás jelenik meg, másrészt a megfelelő népesedési mutatók hozzájárulnak egy település gazdasági folyamatainak stabilizálásához.

Varbó népessége 2005 és 2012 között 1140-ről 1092 főre csökkent. Az 5. ábra alapján elsősorban a gyermekvállalási hajlandóság visszafogottsága miatt a 14 év alatti fiatal korosztály csökkenése volt a negatív előjelű népesség változás oka. Ezzel összefüggésben az eltelt időszak alatt több mint 12%-kal nőtt az időskorúak aránya. A népességváltozás legfőbb oka a természetes fogyás, ez 62,8%-ban tehető felelőssé a község lélekszámának apadásáért. A migrációs változás ennél kisebb arányban szól bele a demográfiába, voltak olyan évek, amikor pozitív vándorlási egyenleget mutatott a település.



5. ábra: Az egyes korcsoportok létszámának változása 2005-höz képest, fő. Forrás: KSH T-STAR

Az 5. táblázat a 7 évnél idősebb népesség legmagasabb iskolai végzettségét mutatja, más területegységek hasonló adataival összevetve. A 8 általános iskolai osztályt el sem végzők aránya a járáshoz képest magasabb, de a völgy közeli településeivel összevetve Varbón némileg jobb a helyzet. Ez köszönhető a falu térszerkezeti fekvésének, mivel bár Varbó a Nyögő-patak völgyének legutolsó települése, mégsem ez fekszik legtávolabb Miskolctól. Ugyanezzel az előnyös helyzettel magyarázható az általános iskolát végzettek völgyi településeknél jobb aránya. A középfokú végzettségűek körében, amíg a járás területén és Varbón inkább az érettségi letétele dominál, addig a Pitypalatty-völgyben inkább az érettségit nem adó képzések vannak előnyben. A felsőfokú végzettség tekintetében is látható Varbó jobb adottsága a közeli falvakhoz képest.

Varbó turizmusának középtávú fejlesztési lehetőségei

További felmérések szükségesek annak eldöntésére, hogy a legalább középfokú végzettséggel rendelkezők közül milyen (várhatóan alacsony) arányban vannak jelen a turisztikai jellegű szakirányon végzett egyének.

	8 általános alatt	8 általános	Középfokú érettségi nélkül	Érettségi	Felsőfokú
Miskolci járás	12,02	22,61	17,05	31,98	16,35
Pitypalatty- völgy	14,08	30,45	24,10	23,90	7,48
Varbó	13,01	24,56	22,43	27,28	12,72

5. táblázat:

Az egyes területi egységekben élő 7 évesnél idősebb népesség legmagasabb iskolai végzettsége, %.
Forrás: KSH 2011. évi népszámlálás

5.3.2.2. Foglalkoztatás

A korábban már említett, a Nyögő-patak völgyének más településeihez mért jobb térszerkezeti pozíciója az oka annak, hogy a munkanélküliségi és foglalkoztatottsági adatokban is Varbó jobb helyzete figyelhető meg (6. táblázat). Természetesen az országos és nemzetközi folyamatokból Varbó sem vonhatta ki magát, így a 2005. évi, aktív korú népességhez viszonyított 5,98%-os munkanélküliségi ráta 2012-re 9,2%-ra növekedett. A legnagyobb arányt 2011-ben érte el, 10,22%-al, azóta kicsit javult a helyzet. Ezzel szemben a völgy egészében (Varbót is ideértve) 2012-ben 13,47%-os volt a munkanélküliségi mutató.

Varbó regisztrált munkanélkülieinek 48,44%-a volt 2012-ben férfi, ez csökkenést mutat a 2005. évi 57,14%-hoz képest. A munkanélküliek közel 52-53%-a 180 napon túl nyilvántartott, de egynegyedük 1 éve túlnyúlóan sem talál munkát. Kissé csökkent (76,19%-ról 71,88%-ra) a fizikai foglalkozású álláskeresők aránya, de még mindig ez a meghatározó. A pályakezdő álláskeresők aránya 4,76%-ról 14,06%-ra, vagyis közel háromszorosára emelkedett. A munka nélkül lévők 29,69%-a 50 év feletti, ez a 2005. évi 11,9%-hoz képest jelentős növekményt takar.

A 6. táblázat alapján mind a járásban, mind Varbón és annak közvetlen közelében tapasztalt 32-36%-os foglalkoztatottsági arányra nem lehet büszkének lenni. Különösen sok Varbón az inaktív kereső, amelyben még a járás átlagos értékét is meghaladja.

	Foglalkoztatott	Munkanélküli	Inaktív kereső	Eltartott
Miskolci járás	36,64	6,98	29,97	26,42
Pitypalatty-völgy	32,35	7,42	33,67	26,55
Varbó	34,34	5,22	36,81	23,63

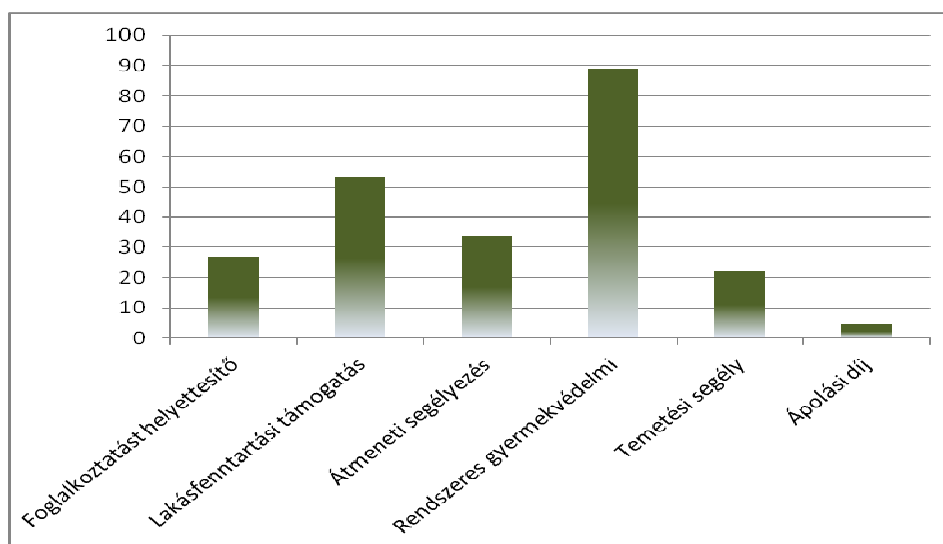
6. táblázat: Foglalkoztatottsági adatok a teljes népességhez viszonyítva, %.

Forrás: KSH 2011. évi népszámlálás

Varbó turizmusának középtávú fejlesztési lehetőségei

5.3.2.3. Szociális, jövedelmi és egészségi helyzet

Varbó segélyezési rendszere a 6. ábra szerint oszlik meg. Legtöbben a rendszeres gyermekvédelmi kedvezményt veszik igénybe, második helyen a lakásfenntartási támogatás áll. 2012-ben 14 fő, az aktív korúak 2%-a vett részt közcélú vagy közhasznú foglalkoztatásban.



6. ábra: Az egyes segélyezések mértéke Varbón.
Forrás: KSH T-STAR

Ami Varbó lakosságának jövedelmi helyzetét illeti, itt is elmondható, hogy a völgy más településeihez képest kicsit jobb adatokkal rendelkezik. Varbón átlagosan 1624,02 ezer Ft jövedelem jut egy helyi adófizetőre éves szinten, ez a Nyögő-patak településeinek átlagában 1381,55 ezer Ft. Amíg Varbón 1000 aktív korúra 679,14 adófizető jut, addig a környékbeli települések átlaga 650,32. A jövelemnek 96,52%-a munkaviszonyból származik (Területfejlesztési Információs Rendszer alapján).

Varbó egészségügyi szolgáltatásait Parasznya háziorvosa látja el, aki hetente három alkalommal, hétfőn, kedden és csütörtökön, összesen 10 órában rendel Varbón. A KSH adatai szerint 2012-ben a rendelésen megjelentek tekintetében átlagosan 4,2 perc jutott 1 betegre, ami jelzi az egészségügyi ellátás leterheltségét. Gyógyszertár ugyancsak Parasznyán van, ami jelentős problémát és terhet jelent az egyre növekvő népességnek.

Varbó turizmusának középtávú fejlesztési lehetőségei

5.3.3. Településföldrajzi adottságok

5.3.3.1. Település szerkezete

Varbó hosszanti szerkezetű, völgyi fekvésű, egymással párhuzamos utcákkal leírható település. A falu kialakulását és fejlődését elsősorban a domborzat határozta meg. A környék többi településéhez hasonlóan Varbó is a völgy futását követve terjeszkedett. Ennek nyomán alakult ki párhuzamos hosszanti utcarendszere a Varbó-patak mentén, ahogy az az *1. térképen* látható.

A település szerkezetének fejlődésében fontos mérföldkő volt a 70-es években a víztározó létrehozása. A tó mögötti területen a 80-as években kezdődtek meg a telekalakítások, amelynek során egy, a táj szépségének előnyeit kihasználó üdülőtelep jött létre. Az üdülők tulajdonosai zömmel a közeli városokban élnek. A rendszerváltás után nem rendezett tulajdonviszonyok miatt a telkek jelentős része leromlott, az úthálózat ma sincs teljes körűen kiépítve. Az itt lévő zártkertek gondozása sem minden esetben kielégítő mértékű. A hétfégi házas övezet egyértelműen elkülönül a településtől, a tó déli, délkeleti oldalán, a Varbó-paktól elválasztva található (VARBÓI TELKESEK HONLAP).



1. térkép: Varbó településszerkezete.
 Forrás: Google Maps 2014

5.3.3.2. Utcahálózat, közművek

Varbón 5 km kiépített és 1 km kiépítetlen önkormányzati belterületi út található (2011). Ez 84%-os kiépítettséget jelent, ami messze jobb a völgy településeinek 62%-os átlagától. A belterületi utak mentén 4 km hosszban kiépített járda található, ez 80%-os kiépítettséget jelent, ami szintén jobb a környék 55%-os átlagánál.

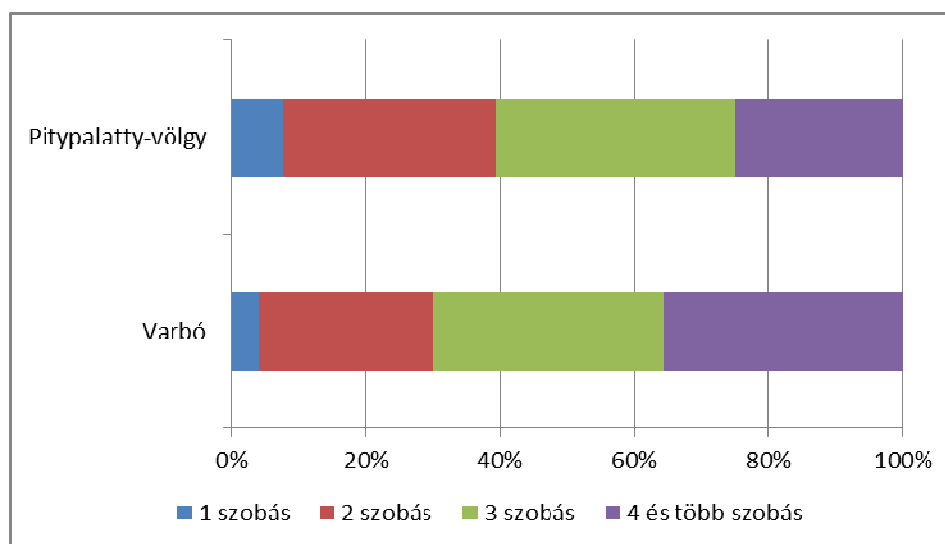
A közművesítettség mértéke a községben jónak mondható. 2012-ben a lakások 98%-ában be volt vezetve a vezetékes víz (2005-ben 91,29%). Vezetékes gázt a lakások

Varbó turizmusának középtávú fejlesztési lehetőségei

84,79%-ában használnak (2005-ben 81,84%). A lakások 89,53%-a rá van kötve a szennyvízgyűjtő csatornahálózatra (2005-ben 79,85%). Az ivóvízhálózatba bekapcsolt lakások 91,35%-a rendelkezik csatornahálózati bekötéssel is (2005-ben 87,46%). Amíg 2007-ben a lakásoknak csak 42,14%-a rendelkezett internet kapcsolattal, addig ez 2012-re 80,79%-ra emelkedett.

5.3.3.3. Lakásállomány

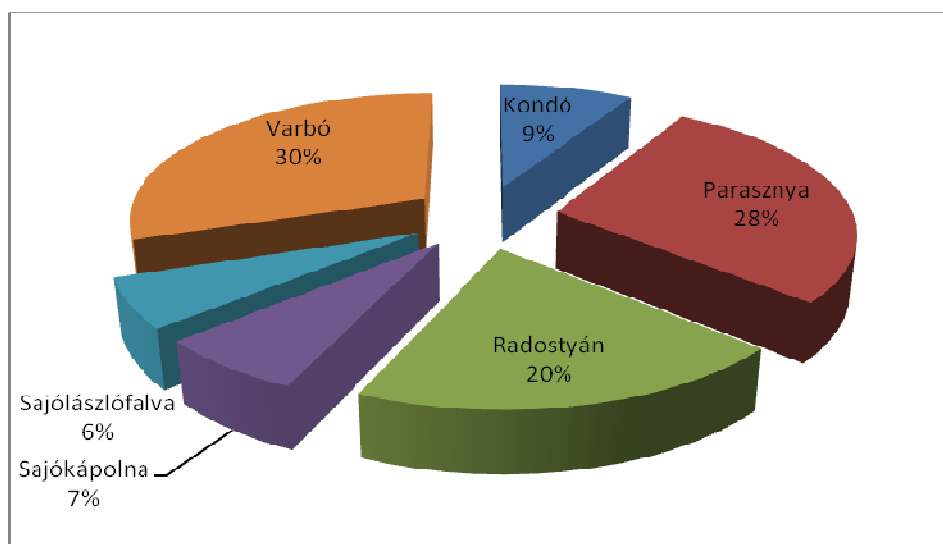
Varbón 401 lakás található, ez a Pitypalatty-völgy összes lakásállományának nagyjából egynegyede. A 7. ábra szerint Varbón magasabb a legalább három szobával rendelkező lakások aránya, mint más környékbeli községben. Ezzel szemben Varbón kisebb mértékben vannak jelen az alacsony szobaszámú (max. 2 szobás) lakások. 2005 és 2012 között a völgyben összesen 25 lakás épült, amelynek 16%-a, szám szerint 4 új lakás építése jutott Varbóra. Átlagosan 2,72 lakó jut 1 lakásra, vagyis a háztartások alapvetően 2 illetve 3 fősek. A nem lakott lakások aránya Varbón (93,27%) kicsit magasabb, mint a völgyben (91,76%), illetve a miskolci járásban (91,42%). A lakások kétharmada az 1960-1990 közti évtizedekben épült, és 10,72%-a a rendszerváltás utáni években. Varbón 97 m² egy lakás átlagos alapterülete, ez a völgyben átlagosan 92 m², a járásban pedig 73 m². Varbó lakásainak 6,23%-a komfort nélküli, ez az érték a Pitypalatty-völgy egészében 11,82%, a járásban 5,45%.



7. ábra: Varbó és környéke lakásainak méretei.
 Forrás: KSH 2011. évi népszámlálás

5.3.3.4. Gazdasági helyzet

Varbó gazdasági potenciáljára rányomja bélyegét a Miskolchoz való relatív közelség, valamint az országon belüli térszerkezeti fekvése is. A 8. ábra a Pitypalattya-völgy településeiben működő vállalkozások arányát mutatja. Ez is igazolja, hogy a völgy gazdasági súlypontja (egyébként a demográfiai szerkezettel összhangban) annak felső szakaszán koncentrálódik. Varbón, és a szomszédos Parasznyán található a környék településeiben működő vállalkozások közel 60 %-a.

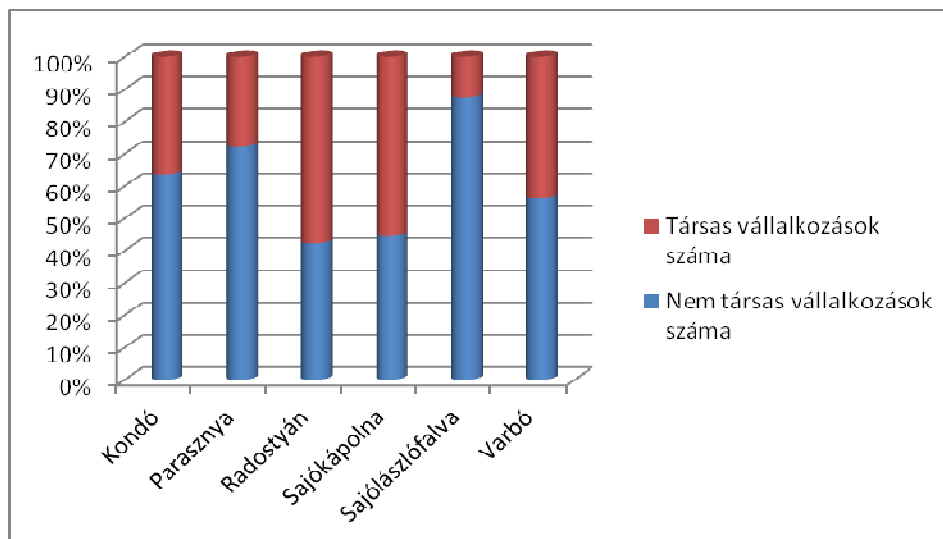


8. ábra: A működő vállalkozások településenkénti megoszlása, 2012.

Forrás: KSH T-STAR

A 9. ábra szerint a Nyögő-patak völgyében elsősorban az egyéni vállalkozások dominálnak, ez alól Radostyán és Sajókápolna kivétel, ahol a társas vállalkozásoké a főszerep. Varbón ugyancsak az egyéni vállalkozások vannak túlsúlyban, ami a település gazdasági potenciálját is befolyásolja. A hátrányos térségbeli fekvéssel összefüggő folyamatok miatt alacsony a beruházási és vállalkozási kedv a településen. A községben 2011-ben realizált jövedelemnek alig 1,44%-a származott a társas vállalkozások működéséből.

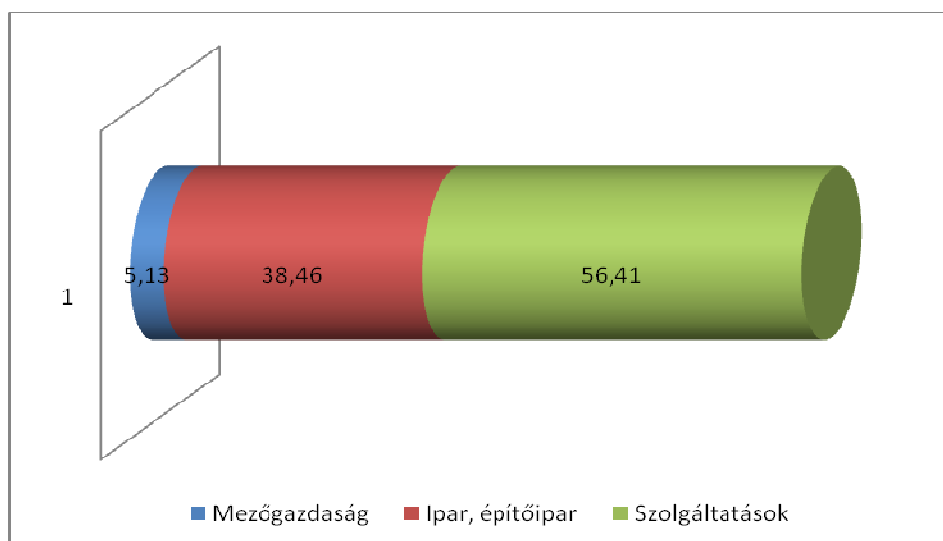
Varbó turizmusának középtávú fejlesztési lehetőségei



9. ábra: A vállalkozások típusainak aránya az egyes településeken, 2012.

Forrás: KSH T-STAR

A 10. ábra a Varbón működő vállalkozások nemzetgazdasági áganként való megoszlását mutatja. A völgy más településeihez képest Varbón magasabb az ipari tevékenységet végzők aránya (völgyben működő vállalkozások 27,13%-a tartozik ide, Varbón viszont 38,46%-a). Ehhez, és Varbó idegenforgalmi adottságaihoz képest is alacsonyabb a szolgáltató szektorban működő vállalkozások aránya (56,41%), mint a Pitypalatty-völgy egészében (65,89%). Ennek oka, hogy a társadalmi, lakossági és gazdasági szolgáltatások nem Varbón, hanem a környék más településein (elsősorban Parasznyán) összpontosulnak. A szolgáltató szektor alacsonyabb volumene viszont behatárolja a turizmus fejlődésének lehetőségeit.

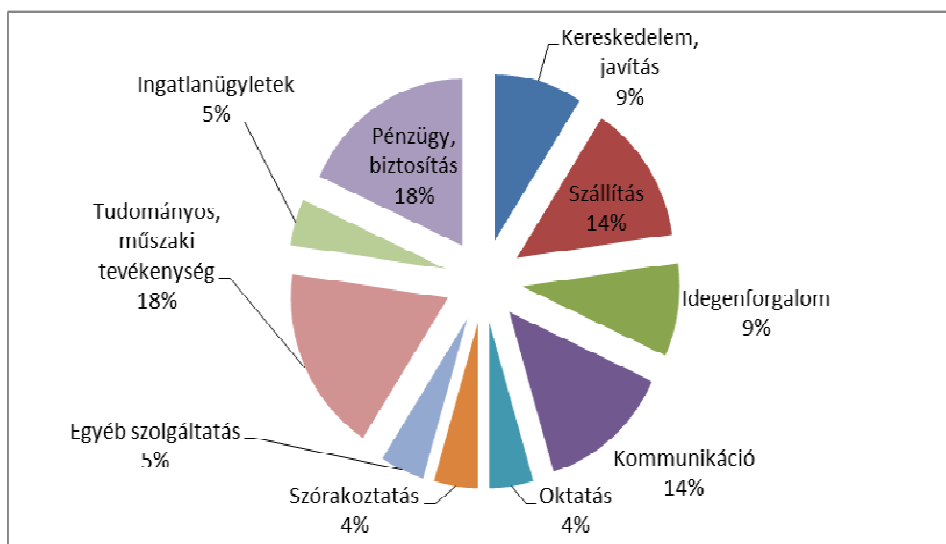


10. ábra: Működő vállalkozások megoszlása Varbón nemzetgazdasági áganként, 2012.

Forrás: KSH T-STAR

Varbó turizmusának középtávú fejlesztési lehetőségei

A szolgáltató szektort vizsgálva a 11. ábra alapján elmondható, hogy elsősorban az ipari szektorral valamilyen módon kapcsolatban álló tevékenységek állnak első helyen (kereskedelmi és javítási feladatok ellátása mellett a szállítási feladatok, valamint tudományos, műszaki tevékenység ellátása), ezekbe sorolható a működő vállalkozások több, mint kétötöde. A pénzügyi szektorhoz közvetlenül és közvetetten köthető (pénzügyi, biztosítási feladatokat ellátó vállalkozások mellett az ingatlanügyletekkel foglalkozók is) cégek aránya a helyben működő szervezetek közel negyedét teszik ki. A turisztikai potenciálhoz képest alacsony, csupán 9% a ténylegesen idegenforgalomból élő cégek aránya. Igaz, a turizmust közvetetten kiszolgálják a kommunikáció, szórakoztatás, oktatás, és egyéb szolgáltatás, valamint kereskedelem, javítás tevékenységi körben működő vállalkozások is.



11. ábra: A szolgáltató szektorban működő vállalkozások Varbón, 2012.
Forrás: KSH T-STAR

5.3.3.5. Környezeti állapot

Varbó jelentős tájképi értékekkel rendelkező szép természeti környezetben helyezkedik el, ami a turizmus eddigi alakulása, és jövőbeni fejlesztési lehetőségei miatt is kiemelt fontosságú. A 2. térképen a védett természeti területek láthatók, amely alapján a Bükk Nemzeti Park Varbó és Parasznya községek közigazgatási területeit érintik. A megye területrendezési tervének mellékleteiben szereplő, Natura 2000 területeket bemutató térkép alapján Varbó területét elsősorban a madárvédelmi területek érintik.

Varbó turizmusának középtávú fejlesztési lehetőségei



2. térkép: A védett természeti területek elhelyezkedése.

Forrás: Borsod-Abaúj-Zemplén Megyei Területrendezési Terv

A 3. térkép alapján Varbón komoly veszély a talajvíz nitrátosodása, ami további környezeti kockázatot is rejt magában. Ugyanez a probléma több környező településen is fennáll, így Parasznyán, valamint Varbótól nyugatra Mályinkán és Dédestapolcsányban is, illetve ehhez hasonlóan a községtől délre Miskolcon. Ezen túlmenően a településen nem érzékelhetők más jelentősebb környezeti kockázatok, elsősorban az ipari és bányászati nagyüzemi tevékenység leállása miatt, vagy annak teljes hiányában. A lakossági és közlekedési célú igénybevételből eredő környezeti kockázatok pedig nem tekinthetők jelentősnek. Ebben kivétel a téli időszak, amikor a Sajó-völgyben, és az ahhoz kapcsolódó mellékvölgyekben az ilyenkor gyakrabban előforduló inverziós hőmérsékleti rétegződés (a tanultakkal ellentétben a melegebb légrétegek vannak felül) miatt tartós szmoghelyzet kialakulásának is megvan a veszélye.



3. térkép: Talajvíz nitrátosodásának veszélye.

Forrás: Borsod-Abaúj-Zemplén Megyei Területrendezési Terv

A 4. térkép vörös színnel jelöli a kiváló adottságú erdőterületeket. Varbó területén ezek jelentős számban és arányban találhatóak, ami szintén elősegíti a szelíd, természeti értékeken alapuló turisztikai termékek (természetjáró turizmus, ökoturizmus) fejlesztését.

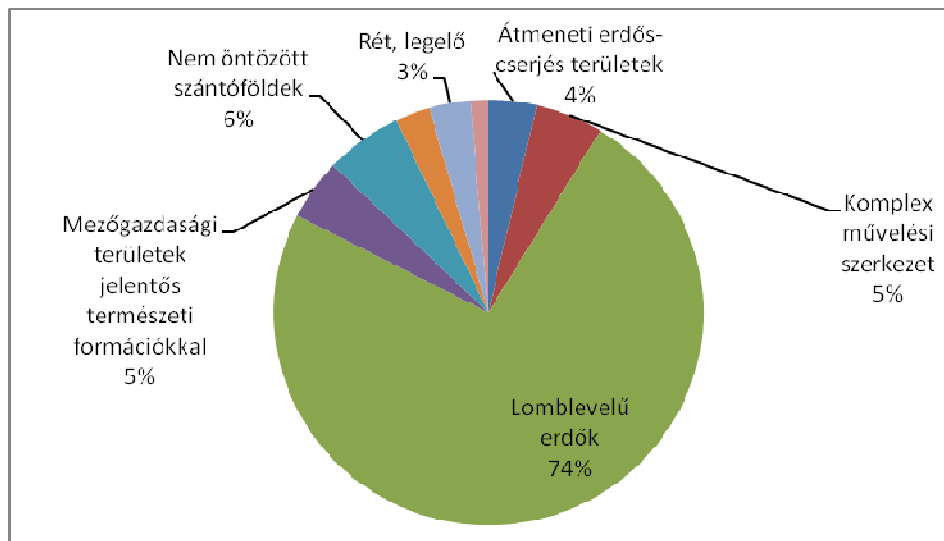
Varbó turizmusának középtávú fejlesztési lehetőségei

A zöld szín az erdőtelepítésre leginkább alkalmas területeket jelöli, e tekintetben Varbó lehetőségei – az amúgy is magas erdősültség miatt – korlátozottak.



4. térkép: A kiváló adottságú erdőterületek elhelyezkedése.
Forrás: Borsod-Abaúj-Zemplén Megyei Területrendezési Terv

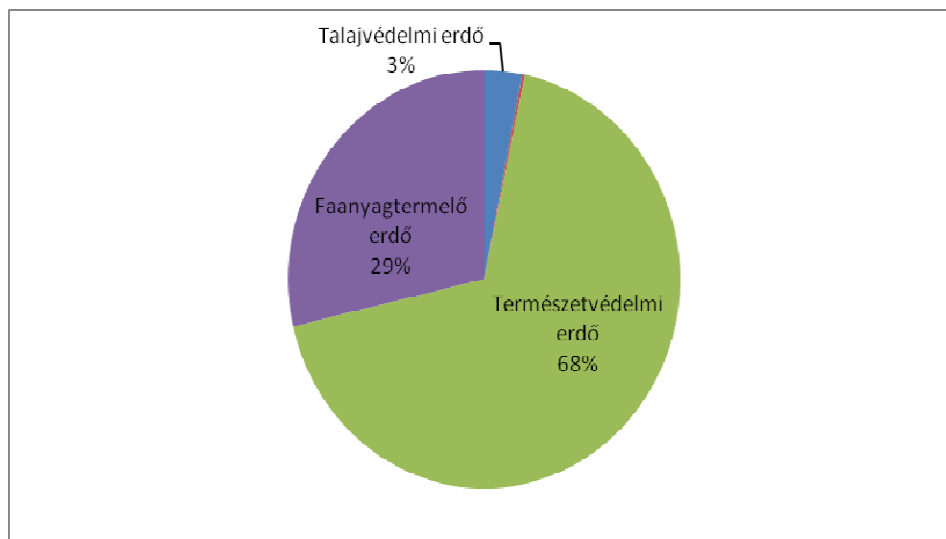
A magas erdősültség megjelenik a Varbó területhasználatát prezentáló 12. ábrán is, a lombhullató erdők teszik ki a település közigazgatási területének háromnegyedét. Mezőgazdasági művelés a terület 16%-án történik, de ennek is csak kevesebb, mint harmadán van lehetőség komplex, öntözőses földművelésre. Az erdőterületek nagy részarányának oka, hogy a települést érinti a Bükk Nemzeti Park területe.



12. ábra: Varbó közigazgatási területének területhasználata.
Forrás: Területfejlesztési Információs Rendszer

A 13. ábra a község területének jelentős részét elfoglaló erdőterületek típus szerinti megoszlását mutatja. A természeti értékeken alapuló „szoft” turizmus fejlesztése szempontjából kiemelkedő fontosságú, hogy az erdők több mint kétharmada természetvédelmi célú erdő. Az ökoturisztikai, környezeti nevelési feladatokhoz jól illeszthetők még a talajvédelmi és településvédelmi erdőterületek is.

Varbó turizmusának középtávú fejlesztési lehetőségei



13. ábra: Varbó erdőterületeinek típus szerinti megoszlása.
Forrás: Területfejlesztési Információs Rendszer

A falu környezeti állapotának elemzéséhez hozzátartozik a kommunális szolgáltatások rövid jellemzése is. Az elszállított települési szilárd hulladék 98%-a lakossági eredetű, ez is igazolja az ipari tevékenység hiányát, ami a természeti turizmus fejlődése irányába hat. 2012-ben a lakossági eredetű hulladékok 2,3%-át, megközelítően 7 millió tonnát szelektíven szállítottak el. A szelektív gyűjtésben a község teljes területe, minden hulladékgyűjtésbe bevont lakása (a lakott lakások 93,58%-a) szerepel. Az elvezető csatornáknak összegyűjtött szennyvizet teljes egészében a legmagasabb, III. (kémiai) tisztítási fokozatnak alávetve kezelik.

5.3.3.6. Közbiztonság

A 7. táblázat alapján a község és környéke közbiztonságára vonatkozóan az alábbi megállapítások tehetők:

- A bűncselekmények többsége vagyon ellen irányul, de az aránya mindhárom területi kategóriában csökken. A legnagyobb csökkenés Varbón mérhető, ahol 2007-ben még a járási átlagnál is magasabb volt a vagyon elleni bűncselekmények aránya, 2012-re viszont már kedvezőbb helyzetbe került.
- Az 1 bűnelkövetőre jutó bűncselekmények számában is csökkenő tendencia látható, a legnagyobb mértékű csökkenés itt is Varbón figyelhető meg.
- Az 1000 lakosra jutó összes bűncselekmény számában is megfigyelhető a csökkenő tendencia, ahol ugyancsak Varbó helyzete javult leginkább, míg a járás egészében inkább csak stagnálásról lehet beszélni.

Varbó turizmusának középtávú fejlesztési lehetőségei

		Vagyon elleni bűncselekmények aránya	1 bűnelkövetőre jutó bűncselekmény	1000 helyi lakosra jutó bűncselekmény
2007.	Varbó	85,00	3,33	17,71
	Pitypalatty-völgy	79,88	2,97	21,50
	Miskolci járás	74,15	2,72	26,85
2012.	Varbó	61,54	2,60	11,90
	Pitypalatty-völgy	67,31	2,94	16,60
	Miskolci járás	63,80	2,51	25,76

7. táblázat: A közbiztonság egyes mutatóinak alakulása Varbón és a környékbeli településeken.
 Forrás: Területfejlesztési Információs Rendszer

5.3.3.7. Közigazgatás, civil szféra, közművelődés

Varbón 2010-ben összesen 54 427 000 Ft helyi adó folyt be, amelynek 3,34%-a volt idegenforgalmi adó, amelyet építés után vetettek ki. Mivel a településen alapvetően ifjúsági és közösségi szálláshelyek működnek, a tanulói jogviszonyban lévő egyéneknek pedig nem kell megfizetniük az adót, ez behatárolja a település további mozgásterét.

A település tagja a Bükk-Térségi LEADER Egyesületnek (www.bukkleader.hu). Az egyesület a korábbi Bükk-Mak LEADER vidékfejlesztési közösségből kinőve 2011-ben alakult meg Alsózsoltán és 44 település a tagja. Az Egyesület többek között turizmusfejlesztésre fordítható pályázati pénzek lehívását és koordinációját is végzi, így közvetlen előnyt jelent Varbó turizmusfejlesztése szempontjából is (HELYI VIDÉKFEJLESZTÉSI STRATÉGIA).

A község ugyancsak tagja a Miskolc Kistérség Többcélú Társulásának, amelynek rajta kívül 39 további település is része. A tagok között szerepel a megyeszékhely Miskolc is, ami a tágabb térség gazdasági központja. Ez némely esetben hátrányosan is érinti Varbót, mivel éppen Miskolc közelsége miatt nem jut elég támogatási forrás erre a területre. Varbó ezzel együtt a miskolci járáshoz is tartozik, a járási hivatallal összefüggő ügyeket tehát a közeli megyeszékhelyen lehet intézni.

Varbón községi könyvtár működik, az Integrált Községi Szolgáltató Tér keretei között. A könyvtár állománya a 2005. évi több, mint 4500-ról 2012-re kevesebb mint 1800 leltári egységre csökkent. A Pitypalatty-völgyben lévő összes könyvtári állomány 7,6%-a található Varbón. Öröndetes hír viszont, hogy amíg 2005-ben átlagosan 4,45 könyvet kölcsönzött ki 1 beiratkozott olvasó, addig ez 2012-re 7,1-re emelkedett. A térség legnagyobb könyvtára Parasznyán található, 7000-nél is több leltári egységgel.

Az Integrált Községi Szolgáltató Tér 2012-ben nyílt meg (www.varbo.hu). Ellátja többek között az alábbi feladatokat:

- helyszínt biztosít helyi szervezeteknek, klubfoglalkozásoknak
- informatikai eszközhasználatot tesz lehetővé
- ifjúságot és gyermekeket érintő programokhoz helyszínt biztosít
- közművelődési programokhoz helyszínt biztosít
- közösségi teret biztosít civil szervezetek és magánszemélyek részére

A településen 8 bejegyzett civil szervezet található (www.birosag.hu). Ezek közül több is közvetlen vagy közvetett módon kapcsolatba kerül a turizmussal. A „Varbóért” Alapítvány legfontosabb célja a Varbói Kisgaléria fenntartása, a kultúra fejlődésének támogatása. Fontos célkitűzésének tekinti a hagyományörzés támogatását.

Varbó turizmusának középtávú fejlesztési lehetőségei

A Pitypalatty Völgyi Idősekért Alapítvány nevéből adódóan az idős korosztály kulturális és művészeti életének támogatását tekinti elsődleges feladatának. A falu futballcsapatának fenntartója a Varbói Bányász Sportgyesület. A sportpálya ugyancsak alkalmas akár nagy létszámú szabadtéri rendezvények befogadására is. A Varbói Horgászgyesület, valamint a Varbói Kulturális, Horgász és Szabadidősport Egyesület közvetlenül is kapcsolatban áll a turizmussal, a tóhoz köthető horgász- és egyéb szabadidősportok révén. A Varbói Polgárőr Egyesület a település közrendjének fenntartásában, ezzel a falu turisztikai imázsának javításában játszik fontos szerepet.

5.4. Varbó turizmusának részletes elemzése

5.4.1. Kínálati oldal részletezése

5.4.1.1. Természeti vonzerők

Varbó legfontosabb természeti attrakciója a fekvése. A település a Bükk északi lábánál helyezkedik el, a hegység északi hegyláb felszínébe vájt völgyek egyikében (A BÜKK TURISTAATLASZ 2010). A falut övező hegyeken – a Bükk magasabb régióihoz képest – kisebb az erdősültség, ezzel jó kilátást enged a település környékére. A község közigazgatási területe eléri a Bükk-fennsík északi peremét jelölő ún. „köveket” (Örvénykő, Buzgó-kő), amely a tájból meredeken kiemelkedve ad újabb, Varbóra is panorámát adó kilátópontokat. A terület morfológiai formái a szelíd turizmus vonzerőiként is értelmezhetők. A Bükk karsztos jellege folytán Varbó területén is megtalálhatók a jól ismert karsztformakincsek: karrok, töbrök, dolinák, barlangok, valamint karsztforrások. A tájképi szépség értékét a sasbérces, töréses szerkezet adja meg.

Természetesen a fekvésnek hátrányai is vannak. Varbó Miskolctól északra és ezzel a fő közlekedési útvonalakhoz (M3 autópálya) képest árnyékhelyzetben fekszik. A térségbe érkező vendégeknek mindenképpen érteniük kell Miskolcot, az itt található jobban ismert és bejáratott vonzerők pedig megállítják, ezzel elszívják a turistát a kisebb falvaktól. Az autópályától ráadásul jobban elérhetők a déli és nyugati Bükk üdülőhelyei.

A település területét érinti a Bükki Nemzeti Park területe is. Varbó erdősültsége a völgy más településeihez képest ezért lényegesen magasabb. Ennek a hatalmas erdőterületnek az ökoturisztikai kiaknázására létesítette az Északerdő Zrt. főnagysági telepén a Bagoly-Vár Erdészeti Erdei Iskolát (www.eszakerdo.hu). A helyszínen az érdeklődő fiatal csoportok megismerkedhetnek nem csak az erdőhöz kapcsolódó munkafolyamatokkal, hanem a Bükk erdeinek igen gazdag növény- és állatvilágával is (1. kép). A természeti értékekkel való megismerkedést segíti a Mahóca és Andó-kút közötti Varbói Tanösvény.


A település területén jelentős, a térségben is egyedülálló vízrajzi attrakciók találhatóak. Mind közül a legfontosabb az Északi-Bükk legfontosabb horgászvize, a 13,6 ha-os Varbói-víztározó (2. kép). Ez a szűkebb értelemben vett Bükk legnagyobb és legfontosabb horgászvize, jelentősége az ismert Hámori-tóhoz mérhető. A tavat az év egészében szívesen keresik fel, nem csak a horgászok, de turisták és nyugalomra vágyók is. A tó körül kisebb üdülőtelep kezdett kiépülni az elmúlt évtizedekben, hétvégi házakkal, de inkább amortizált képet mutat – az utak többsége burkolatlan, a kiskertek nem műveltek, a telkek gondozatlanok (3. kép).





Varbó turizmusának középtávú fejlesztési lehetőségei

A tó látványa a tájképi szépséget is növeli (4. kép). Ugyancsak fontos vízrajzi attrakciók a település környéki karsztforrások, amelyek közül az Andó-kút a legismertebb, ez kedvelt kirándulóhely. Egyedi látványosság a Mahócai-legelőn tenyésző Akhal Teke ménés, amely lovas szolgáltatásokat nyújt.

A ménés (www.mahoca.hu) jelenléte akár Varbó nemzetközi kapcsolatrendszerének bővítésében is fontos szerepet adhat.

A természeti kincsek turisztikai kiaknázására az aktív és szelíd turizmust erősítő és támogató attrakciók kerültek kiépítésre, melyek közül elsősorban a jelzett gyalogos és kerékpáros utakat kell megemlíteni. A falu belterületét is érinti a hegység legszebb részeit felfűző Bükki Kék jelzés. Ez Miskolc-Perecectől indulva Varbón át Bükkszentlélek – Ómassa – Jávorkút – Bükkszentkereszt – Hór-völgy – Stimecz-ház – Felsőtárkány érintésével éri el Eger városát. Bár magát a falut nem, igazgatási területét érinti az S sáv  jelzés, amely ugyancsak Miskolc-Perecectől indulva, a Bükk-fennsík északi peremén fut végig, érintve Ortástetőt, Andó-kutat, az Örvény-kőt, és a Dédesi Várat, mielőtt Nagyvisnyón véget érne.

A Bükkben jelzett kerékpáros úthálózat épült ki (A BÜKK TURISTATLASZ 2010). A Z kerékpáros  jel Varbóról indulva erdészeti aszfaltutak segítségével jut el Bükkszentlélekre, majd a Száraz-völgyben csatlakozik a Garadna-völgygel és Bánkúttal kapcsolatot teremtő K kerékpáros  jelhez. A védett területen megvalósuló turizmusfejlesztéshez hozzátartozik annak idő- és térbeli szabályozása, ez hívta életre a kerékpáros úthálózatot, az országban elsőként, amit később több más tájegység is követett.

Varbó Község Önkormányzata LEADER pályázati forrásból alakítja ki a tó partján a természeti viszonyokat is kiaknázó kalandparkot. A park ez év májusában kerül átadásra. Az új kínálati elem várhatóan tovább fogja erősíteni Varbó ifjúsági és családi turisztikai pozícióját. A területen egy különböző nehézségi fokozatú elemből álló magaslati kalandpálya kerül kialakításra. A pálya teljes hossza 370 m.

5.4.1.2. Ember által akotott vonzerők

A természeti értékekhez képest ebbe a kategóriába sokkal kevesebb, és kisebb érdeklődésre is számot tartó elem sorolható. Ennek oka egyrészt a falu kis méretében keresendő, másrészt a Miskolc árnyékában való fekvés sem kedvező. Leginkább a turizmusban még nem kihasznált kultúrtörténeti értékek tartoznak ide (népi lakóházak, köztéri alkotások). A község református temploma nem hordoz magában turisták érdeklődésére számot tartó értéket. A templom alkalmas egyházi és kisebb volumenű zenei rendezvények megtartására, ennek ellenére nincs kihasználva a turizmusban (5. kép).

Varbó legfontosabb kultúrtörténeti attrakciója a Falumúzeum (6. kép). A gyűjtemény ingyenesen látogatható. A múzeumot elsősorban a településre érkező iskolai csoportok tekintik meg, másrészt azok az egyének és leszármazottaik, akik valamilyen módon kötődnek vagy a településhez és környékéhez, vagy magához a falusi létformához. A felmenők életének, a közös múlt emlékeinek megismerési igénye erősíti ugyanis a belföldi turizmusra leginkább jellemző rokoni, baráti kapcsolatok ápolását (GYURICZA L. – BAZSIKA E. 2012). A gyűjteményt elsősorban a közeli vagy a megye más településein élők látogatják, de az ifjúsági csoportok révén Budapestről és az Észak-Alföldről is érkeznek vendégek.

A település közigazgatási területén fut végig az ipartörténeti értéként számon tartható Miskolc-Mahóca kisvasút, amely a Garadna-völgyi vonalból ágazik le (JÉGER G. 2008).



Varbó turizmusának középtávú fejlesztési lehetőségei

A vonalon jelenleg csak előzetes megrendelésre Ortástetőig közlekedik szerelvény, menetrendszerű forgalom nincs rajta. Ortástető és Mahóca között az elmúlt évek esőzései és sínlopásai következtében szünetel a közlekedés. A vonal üzemeltetője az Északerdő Zrt (www.eszakerdo.hu).

Varbó esetében elsősorban a helyi és környékbeli lakosok számára rekreációs és kikapcsolódási céllal jöhetnek számításba a település rendezvényei. Ezek egyrészt sport jellegű események, úgy mint horgászversenyek, másrészt a helyi identitást és összetartozást erősítő kulturális programok. Ez utóbbiak közül legjelentősebb a szeptember első hétvégéjén minden évben megrendezett Közösségi Nap, amelyen zenei programok, bányász megemlékezés, valamint este utcabál várja az érdeklődőket. Az esemény jellegénél fogva alkalmas lenne arra, hogy egy egész hétvégét kitöltő, több napos, fesztiváljellegű programmá fejlődhessen. Ugyancsak érdemes tekintettel lenni a korábbi években nagy sikerrel megrendezett ún. Varbói Szörnyfesztiválra, amely szintén alkalmas lehetne legalább interregionális jelentőségű rendezvényként való felfuttatására. Sajnos a településen nincsenek tágabb vonzást kifejtő rendezvények, aminek egyik legfontosabb oka Miskolc, mint országos rendezvényközpont közelsége. A különböző események megvalósítása sokszor erősen az anyagiakon múlik, legtöbbször pályázati forrásokat szükséges igénybe venni.

5.4.1.3. Infra- és szuprastruktúra

A település idegenforgalmi szolgáltatásainak legfőbb jellemzője, hogy az ifjúsági turizmus résztvevőinek otthont adó közösségi szálláshelyekkel rendelkezik. Összességében, a miskolci járásban, Miskolcot is beleértve a közösségi szálláshelyek 1,65%-a van Varbón. Miskolc értékét nem figyelembe véve pedig 21%-ot teszi ki Varbó. A járás területén még Bükkzentkeresztben és Répáshután van közösségi szálláshely. A Bükk Leader HACS területe közösségi szálláshelyeinek 7,79%-a itt található. A helyi akciócsoport Északi-Bükköt érintő területén Dédestapolcsányban van 53 férőhely. Az adatokban ráadásul még nincs benne az a 2013-ban létesült új ifjúsági turisztikai szálláshely 38 férőhelye, amely a tó melletti fekvésével a gyermekes családokat is meg tudja szolgítani (7. kép). A szálláshely megnyitásával tovább fog erősödni Varbó ifjúsági turisztikai pozíciója. Ez egyben a település turizmusának hosszú távú rentabilitását is nagyban befolyásolja, mivel a 18 év alattiak, illetve a nappali tagozatos tanulók nem fizetnek idegenforgalmi adót, ami által a település akár komolyabb adóbevételről eshet el.

A 8. táblázat az 1000 főre eső vendéglátóipari egységek számát mutatja területegységenként. Látható, hogy amíg a régióban, illetve a megyében a válság okozta egységbezárások hatására csökkentek az értékek, addig Varbó esetében növekedés figyelhető meg. Ez a növekedés két tényezőnek tulajdonítható:

1. a helyi lakosság csökkenése,
2. a varbói vendéglátó egységek válság ellenére való túlélése és továbbműködése.

Ez utóbbinak pedig az a legfőbb oka, hogy az itt lévő egységek sokkal inkább a település lakosságára építenek, így a turizmus volumenének változása kevésbé érzékenyen érinti őket.

Varbó turizmusának középtávú fejlesztési lehetőségei

Terület	2005.	2012.
Észak-magyarország régió	5,28	5,05
Borsod-Abaúj-Zemplén megye	5	4,65
Pitypalatty-völgy	3,04	3,24
Varbó	6,14	7,33

8. táblázat: Az 1000 főre jutó vendéglátóipari egységek száma és annak változása.
Forrás: KSH T-STAR

A községben 3 cukrászda, 2 melegkonyhás vendéglátó egység, 2 italüzlet, 1 munkahelyi étkeztetést biztosító egység van. Ez utóbbi az óvoda étkezője, amelynek konyháján előzetes rendelések alapján megoldható a faluba érkező vendégek nagy tételű kiszolgálása is. Alapvetően hiányzik legalább egy korszerű, lehetőleg tájjelegű ételeket, helyi termékekből készült fogásokat felvonultató melegkonyhás egység, étterem vagy csárda a faluból. Ezt a növekvő vendégforgalom kiszolgálására szükséges lenne létrehozni, aminek következménye lehet a magasabb igény szintű turisták érkezése.

5.4.1.4. Varbó tágabb környékének kínálata

A Pitypalatty-völgyben nincsenek Varbón kívül jelentősebb vonzerők, legfeljebb kerékpározásra lennének alkalmasak a völgy alacsony forgalmú fő és mellékútjai. A Bán-patak völgyében jelentős turisztikai központnak számít a közigazgatásilag határos Mályinka, valamint Dédestapolcsány. Varbótól délre található Miskolc, mint nemzetközi jelentőségű idegenforgalmi centrum, valamint Lillafüred a Bükk Nemzeti Park keleti kapuja. Az erdei iskolai szolgáltatások a környéken nem egyediek, a Nemzeti Park területén több helyen is megtalálhatók (Lillafüred, Felsőtárkány, Szilvásvár). A kerékpáros és gyalogos jelzett utak más környékbeli településen sűrűbb hálózatot alkotnak. Ezekből a kiragadott példákban is látható tehát, hogy amíg Varbó turizmusa még csak most kezd fellendülni, addig más közeli falvakban és városokban már kialakult gyakorlata van a vendégfogadásnak. Más esetet képez a Varbói-tó, ui. ezen a téren éppen Varbó egészíti ki a környék kínálatát, annak ellenére, hogy a közelben szintén vannak jelentősebb vízfelületek, mint amilyen a Lázberci víztározó.

5.4.1.5. Termékstruktúra

A 9. táblázat részletesen mutatja be a település turisztikai termékstruktúráját. Látható, hogy elsősorban a természeti turizmus válfajaira építhet a község, így az ökoturizmusra, vagy az aktív turizmus termékfajtáira. A kulturális valamint az örökségturizmus inkább csak mint kiegészítő elem van jelen.

Varbó turizmusának középtávú fejlesztési lehetőségei

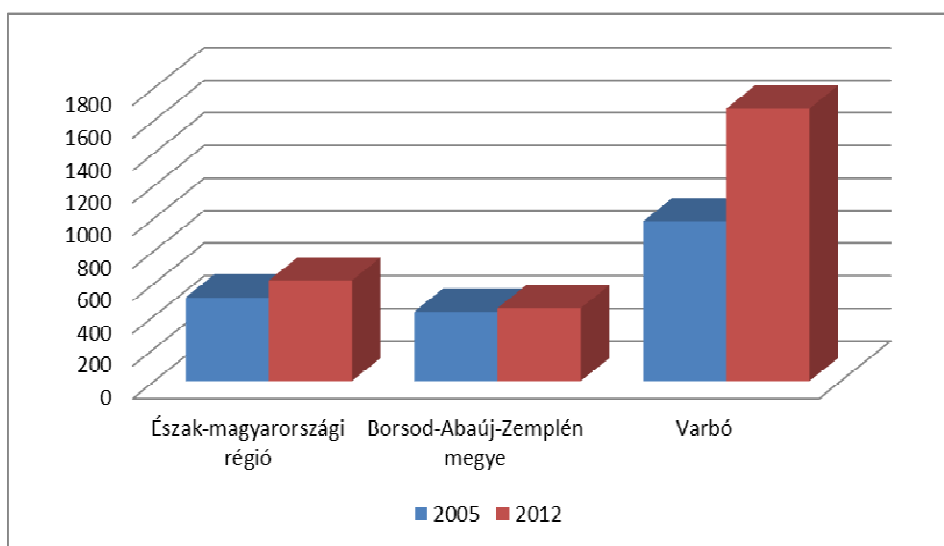
Turisztikai termék	Attrakció
Kulturális turizmus	Falumúzeum
Kerékpáros turizmus	Z kerékpáros túraút
Természetjáró turizmus	Bükki források teljesítménytúra – Andó-kút, Bükki Kék turistajelzés, Varbói-tó
Ökoturizmus	Bagoly-Vár Erdei Iskola, Fónagyság, Varbói Tanösvény, Varbói-tó
Horgászturizmus	Varbói-tó
Ifjúsági turizmus	Ifjúsági szálláshely, Bagoly-Vár Erdészeti Erdei Iskola
Örökségturizmus	Mahócai kisvasút
Lovasturizmus	Akhal Teke ménés Mahóca

9. táblázat: Varbó turizmusának termékstruktúrája.

Forrás: saját készítés

5.4.2. Kereslet jellemzése

A Varbóra irányuló turisztikai kereslet alakulását az alábbi diagramok és táblázatok mutatják be. A 14. ábra az 1000 helyi lakosra jutó, legalább 1 vendégéjszakát a településen eltöltő vendégek számát mutatja, beleértve a 2005. évi állapothoz képest bekövetkezett változásokat is. Varbó esetében megfigyelhető, hogy a település lakosságához viszonyítva is jelentős, a község lélekszámát meghaladó a turisztikai forgalom, ami a vizsgált időszakban tovább növekedett. Igaz a növekedés oka kettős: nemcsak a vendégszám emelkedése, hanem a népesség csökkenése is okozta a drasztikus változásokat. Ezzel szemben a régió vagy a megye adatai sokkal szerényebbek, és a tendenciózus változások is kisebb léptékűek, mint Varbón.



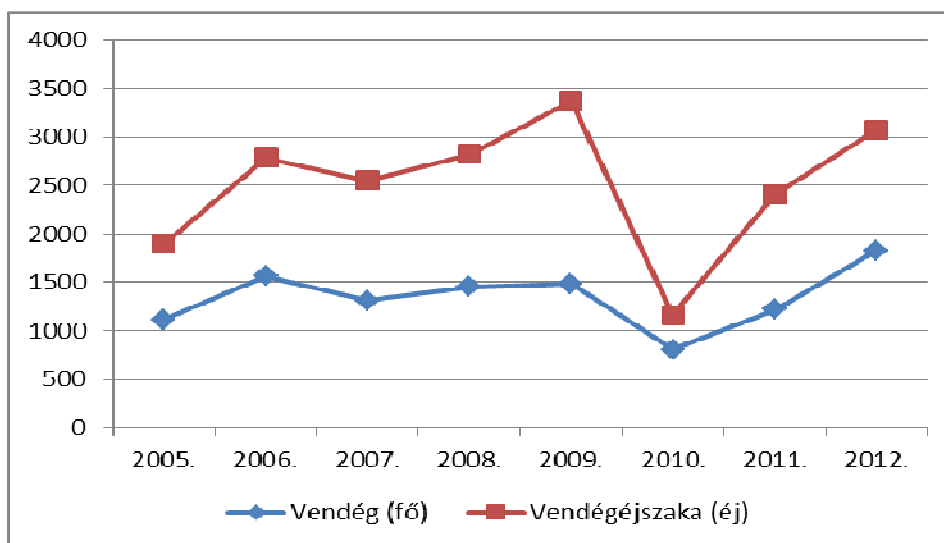
14. ábra: 1000 helyi lakosra jutó vendégek száma, és annak változása, fő.

Forrás: KSH T-STAR

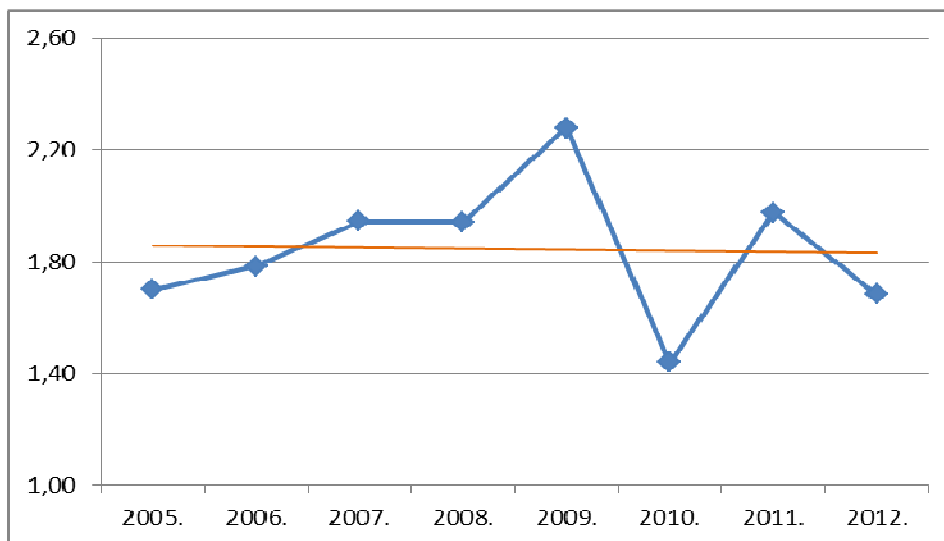
A 15. ábra a Varbói vendégforgalom alakulását mutatja be. Jól látható a válsághelyzet miatti erős visszaesés a 2010. évre, valamint az ezt követő emelkedő, az országos folyamatokat követő tendencia.

Varbó turizmusának középtávú fejlesztési lehetőségei

A vendégszám és a vendégéjszaka közötti olló 2009-re nyílt ki leginkább, aminek eredményeként ez évben volt legmagasabb a tartózkodási idő. A tartózkodási idő hosszabb időtávot vizsgálva (16. ábra) inkább stagnált, 1,8 éjszaka körül ingadozik, ahogy ez a narancs színnel jelölt linerális trendvonalból is következik. A legalacsonyabb 2010-ben volt, amikor nemhogy kevés vendég érkezett, de az alacsony vendégérkezés csekély ott tartózkodási igénnyel párosult. A település jellemzően ifjúsági és közösségi szálláshelyeire elsősorban a kevés idejű tartózkodás, valamint a hétvégi jellegű forgalom a jellemző.



15. ábra: Varbó vendégforgalmi mutatóinak alakulása 2005-2012 között.
Forrás: KSH T-STAR



16. ábra: A Varbón realizált tartózkodási idő, nap.
Forrás: KSH T-STAR

A vendégforgalommal kapcsolatban fontos mutató a férőhelykapacitáskihhasználtság, mivel ez mutatja meg, hogy a turizmus volumene hogyan képződik le bevételek formájában (10. táblázat). Itt is megfigyelhető Varbó ugrásszerű növekedése, ami a turizmus települési életminőségre való hatásgyakorlását eredményezi.

Varbó turizmusának középtávú fejlesztési lehetőségei

Varbó férőhelyeinek kihasználtsága egyébiránt mind a régió, mind a megye adatainál jobb, főleg a 2012. évet tekintve. Ez mindenképpen emeli Varbó turisztikai presztízsét, és elősegíti a település idegenforgalmi piacon történő megfelelő pozicionálását.

Terület	2005.	2012.
Észak-magyarország régió	11,17	11,16
Borsod-Abaúj-Zemplén megye	10,45	9,33
Varbó	11,56	17,56

10. táblázat: A kereskedelmi szállásférőhelyek kapacitás-kihasználtsága, %.
 Forrás: KSH T-STAR

A Varbóra irányuló turisztikai kereslet egyik sajátos megjelenési formája a víztározó által életre hívott üdülőtelep. A második otthonok övezete a tó létesítése után, a 80-as években kezdett kialakulni. Az üdülőtelep jelenleg inkább elhanyagolt képet mutat, az ingatlanok gondozása nem minden esetben kielégítő, a telep megközelítése pedig már régóta csak földúton lehetséges. A közművesítés nem teljes körűen megoldott. Ezek a negatív tényezők erősen hátráltatják a hétvégi házas övezet jelenleginél jobb kihasználását.

5.4.3. Versenytárs-vizsgálat

A turizmus helyzetének elemzéséhez hozzátartozik a gazdasági és társadalmi hatásokat is figyelembe vevő versenytárs-vizsgálat. Ennek módszertanáról a kutatás módszertanáról szóló III. fejezetben adtunk részletesebb leírást, itt csupán az eredmények értékelésére szorítkozunk. Varbó az Észak-magyarországi régióban helyezkedik el, ezért célszerű a régióon belül keresni a versenytársakat. Az is igazolja ezt a lépést, hogy Varbó távolsága a régió nyugati és keleti végpontjától nagyjából egyforma, így kijelenthető, hogy a település a régió központi részén helyezkedik el.

A 11. táblázat a Varbó értékéhez képest 90 és 110 percentilis közé eső értékű településeket mutatja, ezek tekinthetők Varbó közvetlen turisztikai versenytársainak. A táblázatból jól látható, hogy elsősorban a település fekvése a döntő fontosságú. A listában elsősorban a Varbóhoz hasonlóan hegylábi fekvésű településeket találni. Ilyen Rózsaszentmárton, Cserépváralja, Diósjenő, Nagyvisnyó, Gyöngyöspata, Parád, Bükkzsérc, de az ismertebb városok közül ide tartozik: Tokaj, Pásztó, vagy Sátoraljaújhely. A hegyvidékek belső területein fekvő települések azonban többségében a versenyképességi rangsor elején találhatóak, ami ezen falvak és városok jobb turisztikai keresletével is összefüggésben vannak. A legjobb értékkel Mátraszentimre rendelkezik, de jó adottságai vannak Bükkzentkereszt, Nagyhuta, Jósvafő, Regéc, Aggtelek, Háromhuta, Pálháza falvaknak és városoknak. Ugyancsak az első kvartilisben találhatóak a régió turisztikai zászlóshajó városai, mint Eger, Sárospatak, Mezőkövesd, Gyöngyös. Érdekes viszont, hogy Miskolc már a második kvartilisba tartozik, és 1,095-del csak alig jobb értékkel rendelkezik, mint Varbó. A versenyképességi lista legvégén azok a települések vannak, amelyek kiesnek a turizmus fő áramlási útvonalaiából. Különösen igaz ez az ózdi járás több településére, amelyek közül van országosan ismert vonzerő is (Arló, Borsodbóta, Domaháza, Farkaslyuk). Varbó tehát nagyjából a középmezőnyben helyezkedik el. Végül soron ezek a hegylábi falvak a hegyek magasabb régióit feltáró turistautak kiindulópontjai, így az aktív turizmus terén komoly versenytársakkal kell megküzdenie a falunak.

Varbó turizmusának középtávú fejlesztési lehetőségei

Közvetlen versenytársat jelent a Börzsöny lábánál fekvő Diósjenő, már csak azért is, mert Varbóhoz hasonlóan ismert horgásztóval rendelkezik. A közösségi szálláshelyekre épülő ifjúsági turizmus alapján a közvetlen vetélytársak: Bodrogkeresztúr, Cserépváralja, Répáshuta, Tokaj, Gyöngyöspata, Nagyvisnyó, Parád, Rózsaszentmárton, Sirok, Szuha.

Varbó turisztikai versenyképességi értéke a megye értékénél 0,245-tel, a régióénál 0,146-tal magasabb, ami igazolja Varbó jó idegenforgalmi adottságait.

A Bükk Leader Helyi Akciócsoport tagtelepüléseihez képest azonban -0,066-tal rosszabb, vagyis a Bükkvidéken több olyan község is található, amely turisztikailag jobban frekvenciált (Bükkszentkereszt, Felsőtárkány, Szomolya, Cserépfalu, Bogács).

A versenytársak egyben kijelölik az együttműködési lehetőségeket is. A Varbón realizálható idegenforgalmi lehetőségek kiegészíthetik a közeli, de az első kvartilisba tartozó fő turisztikai desztinációknak a kínálatát. A legfontosabb célterületek elsősorban a két legfontosabb és hosszú távon is legjobban tervezhető turisztikai terméktípusnak adnak otthont, a városi turizmusnak, annak minden termékfajtájával (kulturális turizmus, konferenciaturizmus, stb.) valamint a gyógy- és egészségturizmusnak. Ezt Varbó, ahogy több más hegyvidéki és hegylábi település, képes lehet kiegészíteni az aktív- és ökoturizmus szolgáltatáskínálatának meglétével.

Település	Érték	Település	Érték
Bodrogolaszi	1,074	Gyöngyöspata	0,973
Sirok	1,071	Sátoraljaújhely	0,946
Rózsaszentmárton	1,07	Répáshuta	0,943
Cserépváralja	1,065	Pásztó	0,923
Komlóska	1,016	Bodrogkeresztúr	0,915
Szuha	1,014	Parád	0,909
Romhány	1,012	Füzérkomlós	0,907
Diósjenő	0,997	Harsány	0,907
Varbó	0,994	Bükkszécs	0,898
Nagyvisnyó	0,987	Tokaj	0,898
Baskó	0,986		

11. táblázat: Varbó versenytársainak versenyképességi rangsora.

Forrás: PAPP ZS. – MOLNÁRNÉ BARNA K. (2013) alapján saját készítés

5.4.4. Turizmus szervezeti keretei

A turizmusban résztvevő szolgáltatók, attrakcióüzemeltetők, és döntéshozók az elmúlt időszakban egyre több helyen arra a megállapításra jutottak, hogy a kiélezett versenyhelyezeten úgy tudnak legkönnyebben úrrá lenni, hogy együttműködésre lépnek versenytársaikkal. Ebből a megfontolásból jöttek létre országsszerte a turisztikai desztinációs menedzsment szervezetek. A TDM szervezetek előnye, hogy a korábbinál lényegesen költséghatékonyabb módon képesek szervezni egy adott település vagy térség turizmusát, és annak marketingkommunikációját. Varbó esetében először érdemes megvizsgálni a Bükkvidék településeinek TDM-ekkel kapcsolatos helyzetét (TDM SZÖVETSÉG HONLAPJA).

Varbó turizmusának középtávú fejlesztési lehetőségei

A Bükk térségében több helyi, valamint a Heves megyei oldalon egy térségi TDM működik. A térségi TDM az Eger és Térsége TDM Egyesület nevet viseli, amelynek tagja több helyi TDM szervezet, mint a Matyófüldi Idegenforgalmi Egyesület, a Szilvásvárad Idegenforgalmi Egyesület, és a Gyógyvizek Völgye Egerszalók - Demjén – Egerszólát TDM Egyesület. Ez, mint látható, a Bükk nyugati Heves megyei oldalát fedi le, az ehhez való csatlakozás Varbó számára irreleváns.

Miskolc városának turizmusát a MIDMAR Miskolci Idegenforgalmi Marketing Nonprofit Közhasznú Kft. szervezi. Ez kizárólagosan Miskolc, és a hozzá tartozó települések idegenforgalmával foglalkozik. Bár Varbó határos a megyeszékhellyel, a miskolci TDM szervezethez való csatlakozás megint csak zsákutcának tűnik, mivel a közeli nagyváros árnyékában nem tudna kibontakozni, Varbó súlytalan tényező lenne egy ilyen együttműködésben.

A település számára legideálisabb megoldást az jelenthetné, ha sikerülne létrehozni a szolgáltatók és döntéshozók összefogásával egy olyan desztinációs menedzsment szervezetet, amely a Gömör-Tornai-karszt turisztikai települései mellett a Sajó és a Bódva völgyét is lefedné. Varbónak a Nyögő-patak völgye révén sokkal inkább észak, vagyis a Sajó-völgy felé van kapcsolata, és sokkal könnyebben érhetőek el a településtől északra lévő látnivalók (Edelény, Rudabánya, Putnok, de még Aggtelek, vagy Jósvalfő is) mint a Bükk zárt tömbjétől délre és nyugatra lévő területek. Ennek a most felvázolt együttműködési lehetőségnek jelentős zászlóshajója is lehetne Varbó.

Mivel Varbó az Észak-magyarországi régióban helyezkedik el, ezért a turizmust irányító illetékes szervezet az Észak-Magyarországi Regionális Marketing Igazgatóság. A Magyar Turizmus Zrt. Miskolcon és Kazincbarcikán tart fenn Tourinform Irodát, ennél közelebb nincs információs iroda. Az információs szolgáltatás alacsony hatékonyságán mindenképp javítani kell, ha Varbó komoly lehetőségként kíván tekinteni a turizmusra. Ez jelenti egyrészt a közeli információs irodákban kiadvánnyal való megjelenést, de jelenti másrészt egy helyi információs pont létrehozását, természetesen a lehetőségek függvényében.

5.4.5. A Varbót érintő turisztikai termékek hazai és nemzetközi trendjei

5.4.5.1. Ökoturizmus

Az ökoturizmus a természeti turizmusnak az a válfaja, amely alapvetően a természeti értékek megismerésére irányul, ez pedig legkönnyebben egy Nemzeti Park által biztosított bemutatóhelyen és környezeti nevelési ponton lehetséges (DÁVID L. 2012, MICHALKÓ G. 2005). Ahogy a társadalmi és gazdasági élet más területein, úgy a turizmusban is általános trendként lehet tekinteni a környezet- és egészségtudatosság növekedésére. Ennek okai sokrétűek, de leginkább az információáramlás fejlődésével és az urbanizáció kritikus hatásaival magyarázható az, hogy a fejlett világ lakói egyre nagyobb számban fordulnak a természeti értékek megismerése felé. Különösen így van ez az új információkra fogékony fiatal korosztály körében. Egy óvodás vagy iskolás gyermekkel útra kelő családnak a legfontosabb motivációi közé tartozik a természet közelsége, lehetőséget engedve annak élményt adó megismerésére is. Az ökoturizmus – mint a szelíd turizmus egyik típusa – sikeréhez nagyban hozzájárul a turizmus jól megfigyelhető globalizációja (MICHALKÓ G. 2005), ami az egyedi élmények eltűnésével jár együtt.

Varbó turizmusának középtávú fejlesztési lehetőségei

A fentieket figyelembe véve az ökoturizmus jelentősége az elkövetkező években folyamatosan növekedni fog. A Varbót is érintő Bükki Nemzeti Park ökoturisztikai szolgáltatásai kellően ismertek ahhoz mind országos, mind nemzetközi szinten, hogy az ezt a fajta terméktípust „fogyasztók” előszeretettel látogassanak erre a vidékre (BNPI HATÉVES FEJLESZTÉSI TERVE 2008). Varbó már bejáratott ökoturisztikai szolgáltatásainak további fejlesztésével, diverzifikációjának javításával komoly lehetőségek nyílhatnak meg a település turizmusában. Az ökoturizmus iránt érdeklődőkről elmondható, hogy azok kis csoportokban utaznak, és elsősorban a fiatal, fiatal-középkorú korosztályt érdekli leginkább. (ORSZÁGOS ÖKOTURIZMUS FEJLESZTÉSI STRATÉGIA 2008).

5.4.5.2. Aktív turizmus

A természeti turizmuson belül foglal helyet az aktív turizmus is, amelybe több turisztikai terméktípus is beletartozik (MICHALKÓ G. 2002). Az ökoturizmussal szemben azonban komoly különbség, hogy az aktív turizmus „fogyasztóinak” kereslete már nem, vagy nem kizárólag a természeti értékek megismerésére irányul, a természeti környezet csupán díszletként szolgál az abban való aktív tevékenységhez. Az attrakciók figyelembevételével bátran kijelenthető, hogy az ide tartozó magatartásformák jelentik Varbó legfontosabb turisztikai potenciálját. A következőkben részletesen elemzésre kerülnek az egyes aktív turisztikai terméktípusok.

Természetjáró turizmus

A Bükk az ország egyik legfontosabb természetjáró célpontja. Igaz ez a közeli nagyvárosokból rekreációs céllal a hegyekbe kirándulók esetében, de igaz az autópályán a keleti nagyvárosokból, sőt akár a fővárosból való gyors elérhetőség miatt a távolabbról érkező vendégek esetében is. A Bükk lábánál fekszik Magyarország harmadik legnagyobb városa, Miskolc, amelyhez kiterjedt urbanizációs körzet csatlakozik, elsősorban a Sajó-völgyében. Az itt élő egyének és közösségek kedvelt kirándulási célterületének számítanak a Bükk összefüggő erdősegei, a hegység jelzett turistaújtjai, a természeti és kulturális látnivalók. A táj morfológiai szerkezete (meredek falak, ún. „kövek” határolják, emiatt is maradhatott meg a maga érintetlenségében) ráadásul olyan feltételeket teremt, hogy a motorizált turizmus a térségből jó eséllyel távol tartható, s az attrakciók megközelítése természetkímélő módon lehetséges. A környezetéből való merész kiemelkedések kilátópontok sorait képi, amely önmagában is jelentős embertömeget csábít kirándulásra (KISS G. 2012).

Varbón áthalad a Bükki Kék jelzés, a közigazgatási területét érinti az S sávjelzés. Mindkét jelzés felkeresi az Északi-Bükk legszebb helyeit. A kék sáv jelzés a Bükk egyben leghosszabb túraútvonala is. A természetjáró turizmus keresletéhez hozzátartozik a hegységben rendezett teljesítménytúrák egyre növekvő érdeklődése is (SÜTŐ L. 2012). Olyan, országosan is ismert teljesítménytúrákat rendeznek a közelben, mint a Bükk 50, a Népek Tavasza, a Barcika 65, vagy az Ózdi Kohász 60. Ezek a túrák ugyan Varbót nem érintik közvetlenül, ám a résztvevők marketingtevékenység révén közvetetten mégis tudomást szerezhetnek a község értékeiről. A természetjáró turizmus fellendítéséhez járulnak hozzá a Zöld Sportok Klubja által kiírt jelvénytulajdonos túramozgalmak is (TELJESÍTMÉNYTÚRÁZÓK TÁRSASÁGA HONLAPJA, 2014).



Varbó turizmusának középtávú fejlesztési lehetőségei

A természetjáró turizmus a trendek ismeretében a közeljövőben is növekedni fog. Fő célcsoportnak elsősorban a fiatal-középkorú korosztály számít, de a fiatal és a középkorú korosztály esetében is jelentős érdeklődést vált ki. Az idősebbek tekintetében inkább csak színező elemként jelenik meg ez a fajta mozgásforma.

Kerékpáros turizmus

Az aktív turizmuson belül is az egyik legnagyobb szeletet a kerékpáros turizmus hasítja ki, ami a közeljövőben a trendeket figyelembe véve várhatóan még tovább fog növekedni (MAGYAR TURIZMUS ZRT. 2014. évi MARKETINGTERVE). A kerékpározás mind hivatás-, mind szabadidő forgalomban megfigyelhető intenzív terjedése, infrastrukturális feltételeinek folyamatos javulása végett Varbó turisztikai termékfejlesztési sorában is kellő súllyal kell figyelembe venni a két keréken történő élményszerzés lehetőségét. Jelenleg Varbón nem állnak rendelkezésre a kerékpáros turizmus infrastrukturális feltételei, hiszen sem kerékpáros pihenőpont, sem kerékpár-kölcsönzési, sem kerékpár-szállítási lehetőség nincs a településen. A legközelebbi vasútállomás – mivel Magyarországon csak vasúton szállítható bicikli –, Sajószentpéter nem érhető el kiépített vagy kitáblázott, jelzett kerékpárúton (SOMOGYI B 2010).

Keresletéről elmondható, hogy elsősorban egyénileg szervezett túrákon van a hangsúly, legfeljebb kisebb csoportokban utaznak, ami jó esélyt kínál az ökoturizmussal való szimbiózisra. Ugyancsak fontos kritérium, hogy elsősorban a fiatal korosztály körében magas a kerékpározás hajlandósága, de a középkorú lakosság körében is magasabb az elfogadottsága más aktív turisztikai termékekhez képest (FARKAS M. – BALOGH G. 2001). Fontos ugyanakkor, hogy éghajlati adottságok miatt kb. 6-8 hónapnyi, tehát bő félévesnyi időtartam az az éves szezon, amikor érdemi kerékpáros turizmusról lehet beszélni. Az is megfigyelhető ugyanakkor, hogy elsősorban a városi környezetben élő, magasabb iskolai végzettségűek mutatnak nagyobb affinitást a bicikli használatára (A KERÉKPÁROS TURIZMUS FEJLESZTÉSI STRATÉGIÁJA 2009). Fontos továbbá az összefüggő útvonalak megléte, valamint az esetleges szervizelési lehetőség is.

Horgászturizmus

A horgászturizmust a természetjáró és kerékpáros turizmusoz hasonlóan az aktív turizmus típusai között tartja számon a szakirodalom (MICHALKÓ G. 2002). Tekintettel kell azonban lenni a más aktív turisztikai termékekkel szembeni különbségekre is. A jelentősebb érdeklődést kiváltó terméktípusokhoz képest a horgászturizmus még mindig egyedi érdeklődésű, speciális turisztikai terméknek tekinthető. A valódi horgászturizmus ráadásul legnagyobb víztesteinkhez köthető, így ezek elvonzzák a kisebb tavaktól a horgászturistákat. Északkelet-Magyarországon a Tisza-tó a legnagyobb és legismertebb horgászvíz, de Borsod-Abaúj-Zemplén megyében több, a Varbói-tónál ismertebb vízfelület található, így a Lázberci-víztározó, vagy az Arló-i-tó. A Varbói-tóhoz leggyakrabban a környékből járnak rekreációs céllal, messzebből csak speciális, célzottan a hegyvidéki horgászvizek iránt érdeklődő horgászturisták érkeznek (DÁVID L. – BAROS Z. 2007).

Bár a horgászturisták ma is jelen vannak, és ez a jövőben is így lesz, mégsem ez tekinthető a térség meghatározó turisztikai terméktípusának. A tó, mint attrakció inkább más terméktípusokhoz kapcsolódóan válhat komoly vonzerővé (Pl. csónakázás bevezetése, vizes élőhely bemutatása révén kapcsolódás az ökoturizmushoz, tó körbejárhatóságának biztosítása révén természetjáró turizmus). A horgászat tehát inkább mint rekreációs tevékenység, színező elem fontos. Fő célcsoportjai a középkorú és idős-középkorú korosztály, de jelen van az idősek körében is.



Varbó turizmusának középtávú fejlesztési lehetőségei

Lovas turizmus

Magyarország Kormánya célul tűzte ki a lovas szolgáltatások fejlesztését. Ennek alapja az a sztereotípiá, miszerint Magyarországot lovas nemzetként is ismerik. A jelenleg rendelkezésre álló adatok azonban azt mutatják, hogy sem a hazai lóállomány létszámának tekintetében, sem a lovaglás infrastrukturális feltételeinek meglétében nem szolgál rá hazánk erre a címre (KINCSEM - NEMZETI LOVAS PROGRAM). A helyzetet súlyosbítja, hogy Magyarországon nincs komoly társadalmi hagyománya a lovaglásnak.

A lovaglásban komoly idegenforgalmi lehetőségek adódnak. Egyrészt aktív turisztikai és egészség-megőrzési célzattal való lovaglás terén, másrészt egyedi esetekben a gyógylovaglás révén a gyógyturizmussal is kapcsolatot teremthet. A lovas turizmus fejlesztésére elsősorban vidéki környezetben kínálkozik komoly lehetőség, ahol más aktív turisztikai, ökoturisztikai szolgáltatásokkal, valamint a falusi turizmussal is szoros összefüggésben képes lehet a vidéki gazdaság diverzifikációjára (FEHÉR I.-KÓRÓDI M. 2008).

A lovas turizmus keresletét elsősorban a fiatal és fiatal középkorú korcsoportok, a családosok és a felsőfokú végzettségűek átlagosnál magasabb jelenléte jellemzi (LOVAS TURIZMUS TERMÉKFEJLESZTÉSI STRATÉGIA 2007-2013). A település idegenforgalmi helyzetéből adódik, hogy a lovas turizmusra is inkább mint kiegészítő terméktípusra lehet számítani.

Örökségturizmus

Az örökségturizmus a településen kétféle értelemben van jelen. Egyrészt a falusi, vidéki életnek a Falumúzeum által való feltárásaként a kulturális örökségek turizmusa, másrészt a mahócai kisvasúttal az ipari örökségturizmus. A kulturális örökségturizmus szoros kapcsolatot mutat a jelentős tömegeket megmozgató ún. VFR-turizmussal (Visiting Friends and Relatives, azaz barátok és rokonok meglátogatása). A szülőföld, valamint eleink életének megismerése kapcsolja össze a VFR-turizmust a kulturális örökségturizmussal (MAGYAR TURIZMUS ZRT. 2012, GYURICZA L. – BAZSIKA E. 2012). A tendenciákból az olvasható ki, hogy a közeljövőben növekedni fog az egyedi attrakciók és az interpretáció szerepe (PUCZKÓ L. – RÁTZ T. 2011). Itt is megfigyelhető az a folyamat, hogy a látogató nem csupán a tárgyi eszközök és műtbéli emlékek szemrevételezését tartja fontosnak, de egyedi, interaktív élménnyel szeretne feltöltődni (MICHALKÓ G. – RÁTZ T. 2005). Általánosságban elmondható, hogy a kulturális örökségi értékek felkeresése a középkorú, idős-középkorú korosztályokhoz kapcsolódik.

Fontos továbbá, hogy elsősorban a legalább középfokú végzettségű, valamint az értelmiségi réteg érdeklődik ezek iránt az attrakciók iránt. A kulturális örökségturizmus jelentősége a városi turizmus térnyerésével tovább fog növekedni. Ez a Pitypalatty-völgy esetében kétféle fejlődési irányt jelenthet: egyrészt a közeli Miskolc turizmusának erősödésével az eddigieknél is nehezebb lesz a völgyben kulturális turizmust szervezni, másrészt a kisebb falvak kulturális és örökségi értékei az eddiginél hatékonyabban egészíthetik ki a közeli nagyváros kínálatát.

A településen attrakció szintjén jelen van az ipari örökségturizmus, azonban a jelenlegi helyzet miatt erre nem építhető kereslet. A mahócai szárnyvonal ui. jelenleg csak Ortástetőig járható, a Mahócaig tartó szakaszon az elmúlt évek sín- és csavarlopásai miatt a pálya járhatatlan. Mahócatól felfelé a korábbi években is történtek nagymértékű sínlopások (A BÜKK TURISTAATLASZ 2010). A károkat csak tetézte a 2010-es év árvízhelyzete. Vonatok itt menetrendszerűen nem közlekednek, csak előzetes rendelésre, ami tovább gátolja a turisztikai integrációt.



Varbó turizmusának középtávú fejlesztési lehetőségei

Egy 2013. október végén kelt hírből azonban reménykeltő információk olvashatók ki, miszerint hamarosan újra Mahócaig közlekedhetnek a vonatok (INDÓHÁZ HONLAP). A pálya rekonstrukciójával egy, az érintetlen természeti környezetet megismerni szándékozó célcsoport szólítható meg (JÉGER G. 2008) A vonal hosszú távú rentabilitásával kapcsolatban azonban komoly hátrány az idegenforgalmi szolgáltatások hiánya. A lillafüredi vonal ezzel szemben az ország második leglátogatottabb kisvasútja (az első is a Bükkben, Szilvásváradon található), ami mellett nehezen élne meg önmagában a mahócai vonal (MARTON G. – SZELESI T. 2010). Eddigi felmérések és tapasztalatok azt mutatják, hogy elsősorban a középfokú végzettségűek, a szak- és vagy segéd munkásként dolgozók a kisvasutak fő célcsoportjai – amihez az ipari miliőhöz való vonzódás is hozzájárul.

Falusi turizmus

Varbó település földrajzi helyzete folytán értelemszerűen jó adottságokkal rendelkezik a falusi turizmus terén (DÁVID L. – TÓTH G. 2011). Ennek keresletéről az állapítható meg, hogy lényegében minden korosztályt érint. A gyermekes családok a gyermekekkel biztonságos falusi üdülési lehetőségek miatt választják (csend, nyugalom, alacsony forgalom). A fiatalokat és a fiatal középkorúakat a falusi turizmussal szimbiózisban álló aktív turisztikai termékek igénybevétele motiválja. A középkorúak a városból való kiszakadás lehetőségeit találják meg, míg az idősek a szülőföldre való visszalátogatás, a gyökerek, a múlt megismerését tartják fontosnak.

A falusi turizmus vonzereje éppen a városiasodás káros hatásaiból táplálkozik. A növekvő gépjárműforgalom, állandósuló dugók, a munkahelyen az egyént érő stresszhelyzetek előbb-utóbb a városi létből való menekülésre kényszerítik az embert. Ehhez járul a gépesített fogyasztói gazdaság minden negatív hatása, aminek következtében egyre erősebb az igény az organikus, hagyományos termelési módon előállított termékek fogyasztására. Ez utóbbi a falusi turizmussal oly szoros szimbiózisban álló agroturizmust is fellendülésre készítheti (CSIZMADIA L. 2012).

Ma már a falura érkező vendégek nem csak nyugodt, pihentető napokat szeretnének eltölteni, hanem a vidéki élet élményét kívánják megszerezni. Fontos lenne Varbón az agroturisztikai lehetőségek felkutatása, vannak-e olyan helyi termelők, amelyek akár a mezőgazdasági, ház körüli munkákba való bekapcsolódás által képesek biztosítani ezt az egyedi élményt. A falusi turizmus fejlesztése a helyi termelők helyzetbe hozása, piacra jutásuk elősegítése érdekében is fontos lenne (GONDA T. 2014). A megtermelt javak helyben való felhasználását a helyi gasztronómia fejlesztése is szolgálhatja, pl. tájjellegű ételeket kínáló vendéglátó egység formájában.

Ifjúsági turizmus

Ahogy a helyzetértékelésből is látható volt, Varbót leginkább az ifjúsági turisztikai kereslettel és kínálattal lehet jellemezni. Az előbb említett térjellegű terméktípusokkal ellentétben azonban ez idő alapú terméktípus, amely természetesen sok térjellegű típusal állhat kapcsolatban. Ebből következően a fiatal és fiatal-középkorú korosztály kínálat alapján megtalálhatja számítását Varbón, hiszen pontosan az őket érdeklő szolgáltatások (természetjárás, kerékpározás, környezeti nevelés) állnak rendelkezésre.

Az ifjúsági turizmus jelentősége folytonos és dinamikus növekedésnek örvend, mind nemzetközi, mind hazai tekintetben. Az y generáció utazását több tényező is pozitívan befolyásolja, így iskolai kötelező kirándulások, baráti kapcsolatok szorossága, de olyan objektív tényezők is, mint az utazási kedvezmények (MESTER T. 2008). Varbó szempontjából hátrány viszont, hogy a fiatalság elsősorban a nyüzsgő, „élettel teli”



Varbó turizmusának középtávú fejlesztési lehetőségei

helyeket keresi, a kikapcsolódásnak élményekkel jobban átszótt változatait keresik. A természeti értékek megismerésére való fogékonyságot az iskolával, valamint családdal együtt történő utazások képesek erősíteni (KOMÁROMI I. 2009, MESTER T. 2008). Azonban azt is látni kell, hogy bár az ifjúsági turizmus töretlenül fejlődik, alacsonyabb költségintje, és idegenforgalmi adófizetésük elmaradása miatt nem lehet csak erre rentábilis turizmust építeni.

5.5. Helyzetelemzés összefoglalása

A helyzetértékelést lezárva érdemes ún. SWOT-analízissel összefoglalni az eddig tapasztaltakat, és a település előtt álló lehetőségeket.

Erősségek

- Természeti turizmust elősegítő attrakciók
- Működő és bejárattott ifjúsági szálláshelyek
- Megyeszékhely közelsége
- Közvetlen környezetéhez képest jó demográfiai, szociális és gazdasági helyzet
- Turizmus fejlesztésének igénye döntéshozói szinten is erős
- Szép, turizmusban is kiaknázható táji környezeti értékek
- Varbói-tó, mint tájképnövelő elem
- Közeli városok jó elérhetősége
- Változatos térségi programkínálat lehetősége

Gyengeségek

- Alacsony áteresztőképességű közúthálózat
- Közlekedési árnyékhelyzetben való fekvés
- Prosperáló térségekhez képest hátrányos demográfiai, társadalmi, gazdasági folyamatok
- Turizmus szervezeti kereteinek hiánya
- Meglévő attrakciók nincsenek termékként a turizmusba integrálva
- Bükkvidék frekvenciáltabb településeihez képest alacsonyabb vendégforgalmi mutatók, turizmusból származó települési jövedelem alacsony
- Turizmus fejlesztése szempontjából nem megfelelő szakképzettség
- Alacsony szintű marketingtevékenység
- Hátrányos éghajlati helyzet
- Hiányoznak a magas keresletet biztosító attrakciók
- Hiányos turisztikai infra- és szuprastruktúra
- Lakossági és gazdasági szolgáltatások hiánya

Varbó turizmusának középtávú fejlesztési lehetőségei

Lehetőségek

- Természeti értékek megismerését megcélzó turisztikai terméktípusok fejlesztése
- Ifjúsági- és családi turizmus helyszínévé válás
- Együttműködési lehetőségek kialakítása a Sajó-völgy más, idegenforgalmilag fontos településeivel
- Tájjellegű ételeket kínáló melegkonyhás vendéglátó egység létesítése
- Hatékonyabb marketingtevékenység
- Aktív turizmus szolgáltatáskínálatának fejlesztése
- Település belső társadalmi kohéziójának turizmus általi erősödése

Veszélyek

- Település az erőfeszítések ellenére árnyék helyzetben marad
- Jelentős pénzügyi teher, amit a község nem tud kigazdálkodni
- Kudarcba és érdektelenségbe fulladó együttműködési kezdeményezések
- Célcsoportok szociális helyzete miatt költsésszint alacsony marad
- Szaktudás elvándorlása miatt nem használható ki a turizmusban rejlő potenciál
- Alacsony rentabilitás, szolgáltatások működése veszteséges

6. KÖVETKEZTETÉSEK ÉS JAVASLATOK

6.1. *Fejlesztési elképzelések a termékstruktúra figyelembe vételével*

Ahhoz, hogy Varbón érdemi turizmusfejlesztés valósuljon meg, érdemes Sulyok J. (2013) intelmeit megfontolni, miszerint akkor érdemes belevágni egy turisztikai termék fejlesztésébe, ha az: az adott településen elérhető, rendelkezésre állnak a fejlesztésére szolgáló erőforrások, érdemi kereslet mérhető a termék tekintetében, van megfelelő támogatottsága a helybeliek körében, valamint megfelelő a termék helyi gazdaságban való szerepvállalása.

6.1.1. *Falusi- és agroturizmust érintő tervezett fejlesztések*

Tájjellegű ételeket kínáló vendéglátó egység létesítése: Varbó turizmusának legfőbb gátló tényezője, hogy hiányzik a fejlődését biztosító szolgáltatáshalmaz. A melegkonyhás vendéglátó egység hiánya elriasztja az érdeklődőket, megléte azonban nem csak az idegenforgalom fellendülését, hanem a helyi gazdaság dinamizálását is eredményezheti. Segítheti a helyben megtermelt javak piacra jutását (GONDA T. 2014). A tájjelegű ételek kínálatában fontos lenne egy helyi termékelemekre épülő, lokális beszállítói hálózat létrehozása, amit kiegészíthet egy helyi termékekre épülő falusi turisztikai marketing.

Falusi szálláshelyek létesítése: A település középtávon megvalósítandó tervei közé tartozik a falusi szállásférőhely-kínálat növelése. Ehhez az Önkormányzat mindenképpel igény- és kapacitásfelmérést kíván végezni a település lakosainak körében. Reményeik szerint a község ingatlanjainak legalább 1%-ában kialakíthatók vendégszobák, amelyek beüzemelésével a desztináció célcsoportjai diverzifikáltabb szálláshely-kínálatot találhatnak.

Célcsoportok: városlakók, középfokú vagy magasabb végzettségűek, családok iskolás gyermekkel, baráti csoportok, fiatal-közép-, közép-, idős-középkorúak.

Partnerek: helyi gazdálkodók, termelők, Falusi és Agroturizmus Országos Szövetsége, Turisztikai és Vendéglátó Munkaadók Országos Szövetsége.

Tervezett költség: 75 000 000 Ft, amelyet a település magántőke bevonásával és pályázati forrás felhasználásával kíván előteremteni.

Foglalkoztatásra való hatás: a vendéglátó egység várhatóan idényjelleggel tartana nyitva, kb. 4-5 fő szezonális foglalkoztatása a versenyszférában. A falusi szálláshelyek üzemeltetői a faluban élő lakók lennének, akiknek kiegészítő jövedelemként jelentkezne a szállásadási tevékenység.

Varbó turizmusának középtávú fejlesztési lehetőségei

6.1.2. Kulturális és örökségturizmust érintő tervezett fejlesztések

Falumúzeum turisztikai jellegű interpretációjának elősegítése: A Falumúzeum a maga valóságában jelenleg inkább tűnik passzív attrakciónak, mintsem valódi programelemnek. A gyűjtemény látogatottságának és ismertségének növelése érdekében fontos lenne tematikus kiállítási programok megvalósítása. A Múzeumok Éjszakája, Múzeumok Őszi Fesztiválja, valamint a Kulturális Örökségvédelmi Napok rendezvénysorozatába való bekapcsolódás országosan is ismertté tehetné a varbói Falumúzeumot. Érdemes megfontolni a múzeum élővé tételét, pl. helyi jellegnek megfelelő népi mesterségek bemutatásával, kipróbálási, esetleg vásárlási lehetőséggel. Hangsúlyt kell fektetni az ipartörténeti emlékek megőrzésére és interpretációjára.

Rendezvénypark létesítése: Varbó Község Önkormányzata középtávú tervei között szerepel a volt Általános Iskola épületének felújítása és lehetőség szerint rendezvényházként történő hasznosítása. Az iskola udvarán szabadtéri színpadot terveznek felállítani, ahol tavasztól ősziig lehetnének műsorok. Az épület pedig alkalmas lenne táncházak, valamint előadások befogadására is. A fejlesztés várhatóan javítaná a község rendezvényturisztikai pozícióit (8. kép).

Helyi és térségi identitást erősítő rendezvények: Varbó jelenlegi rendezvénykínálata nem alkalmas távolabbi térségben élők megszólítására. A község döntéshozói a tervezett rendezvénypark kihasználása miatt is jónak látnák, ha a jelenlegi legismertebb esemény, a Közösségi Nap idővel legalább egész hétvégét kitöltő, fiatalokat és időseket egyaránt megszólító, változatos kulturális programkínálatú, fesztiváljellegű programmá fejlődne.

Célcsoportok: iskolás csoportok, családok iskolás gyermekkel, középkorúak, idős-középkorúak, idősek.

Partnerek: helyi mesteremberek, Forster Gyula Nemzeti Örökséggazdálkodási és Szolgáltatási Központ.

Tervezett költség: 50 000 000 Ft, amelynek legalább 50 %-a pályázati forrás.

Foglalkoztatásra való hatás: 1-2 fő közcélú jellegű foglalkoztatására nyílik lehetőség.

6.1.3. Természeti turizmust érintő tervezett fejlesztések

Települési gyalogos sétautak kijelölése: Varbó közigazgatási területén több olyan természeti, kulturális vagy településtörténeti érték van, amely a TÉKA Tájéértéktár adatbázisában is szerepel. Ezek turizmusba való integrálása olyan, jelzett, kitáblázott vagy vezetőfüzettel, akár egyéni, akár szervezett formában való végigjárásával lehetséges, amelyek egymásba fűződve rövidebb-hosszabb útvonalakat alkotnak. Az útvonalak hosszától, valamint az érintett attrakciók jellegétől függően lehet megszólítani a különböző célcsoportokat. A sétautak a helyi termelők piaci integrációjára is hatással vannak, hiszen a turistát a termelés közvetlen helyszínéhez lehet vezetni. A sétautakra a helyi szolgáltatókat is helyzetbe hozó ún. kapcsolt szolgáltatások is építhetők, aminek bevezetése csak nagy körültekintés árán lehetséges. Ez utóbbihoz igen fontos a településközi együttműködés, ami egy TDM, vagy TDM alapú együttműködésben ölthetne testet.

Varbó turizmusának középtávú fejlesztési lehetőségei

Teljesítménytúra szervezése: Korunk természetjáró turizmusának legdinamikusabban fejlődő jelenségének tekinthető az egyre szélesebb tömegeket megmozgató teljesítménytúrázás. A település reményei szerint sikerrel megrendezhető volna évente legalább 1 teljesítménytúra, amellyel – a közeli urbánus térségek természet iránt érdeklődő lakosságát is figyelembe véve – minimálisan több száz fős vendégkör szólítható meg.

Kerékpáros túraútvonal kialakítása a Pitypalatty-völgyben: Varbótól a Bükk ormai felé indul a Z kerékpáros jelzett túraút, amely az Északi-Bükk fontos helyszíneinek felkeresését könnyíti meg. A jelzett kerékpáros út azonban véget ér a településen, és nem folytatódik a völgyben. A völgyi szakasz alacsony forgalmú burkolt, és feljavítható nem burkolt utak felhasználásával való kiépítése előnyös lenne a következők miatt: 1. Ezzel jelzett kerékpáros útvonalon lenne elérhető Sajószentpéter vasútállomás, ahol a vasút révén megoldható lenne a kerékpár szállítása. Ezzel akár a nagyobb távolságban üdülőket is meg lehet szólítani egy bükki kerékpártúrára. 2. A völgyi szakasz a hegyvidéki utakkal ellentétben könnyebben kerékpározható családostól érkezők számára, ami az ifjúsági és családi turizmus erősödését vonhatja maga után. Ahogy a települési gyalogos utaknál, itt is megfontolhatók ún. kapcsolt szolgáltatások, vezetett túrák különböző korcsoportok számára. A kerékpáros turizmus fejlesztése a Borsod-Abaúj-Zemplén Megyei Fejlesztési Program (2014) alapján is kiemelt prioritást élvez a Bükk-től északra lévő területen.

Gyalogos-kerékpáros túrapont létesítése a Varbói-tó partján: Az Északi-Bükk kerékpáros turisztikai infrastrukturális feltételeinek javítása igen fontos ahhoz, hogy Varbó a jelenleginél elfogadottabb desztináció lehessen. Ehhez szükséges lenne a Varbói-tó partján, az aszfaltút felőli oldalon egy olyan pihenőpont kialakítása, amelyet gyalogos és kerékpáros turisták egyaránt használhatnának. A pihenőhelyen tűzrakóhely, utcabútorok, tisztálkodási lehetőség is rendelkezésre állna. Célcsoport szempontjából vizsgálva itt találkozhatna egymással a sportosabb vendégeknek megfelelő hegyi szakasz és a fizikailag gyengébb képességűeknek ideális völgyi szakasz. A területen ismertető tábla is elhelyezhető, valamint a tó körüli sétátút és tanösvény kiinduló állomása is ide telepíthető. A területen természetesen a kerékpártárolást is meg kell oldani (9. kép).

Sétaút és tanösvény kialakítása a tó körül, valamint a Nyögő-patak partján: A tó körbejárhatósága, valamint a Nyögő-patak mentén való rekreációs lehetőség jelenleg nem kellőképpen biztosított (10. és 11. kép). Cél, hogy egységes kulcsínnel rendelkező, lehetőleg mozgássérültek részére is végigjárható, a tóra végig kilátást nyújtó útvonal kerüljön kialakításra. Ez az előbbi pontban említett pihenőpontról indulhatna. Az útvonal mellett elhelyezhetők lennének egy tanösvény táblái, vagy vezetőfüzetes megoldás esetén annak állomásait jelző jelzőkarók, amelyek a tó történetét, földrajzát, élővilágát, környékének botanikai és zoológiai jellegzetességeit lehetőleg interaktívan mutathatná be. A tó körül és a patak partján több helyen elhelyezhetők lennének pihenőpontok, utcabútorokkal, valamint kiépített horgászóhelyek, stégek. A patak parti sétaút a tervek szerint kerékpározásra is alkalmas lenne. Az önkormányzat villanyvilágítás kiépítésében is gondolkodik.

Varbó turizmusának középtávú fejlesztési lehetőségei

Lovas turisztikai szolgáltatások ifjúsági turizmussal együtt történő fejlesztése:

Varbó egyik legfontosabb vonzereje a mahócai legelőn tenyésző Akhal Teke ménes. A lovas szolgáltatások hatékonyabb turisztikai integrációja miatt szükséges lenne annak ifjúsági turisztikai szolgáltatásokkal való rokonítása. Ez azért is előnyös, mivel Varbó fő célcsoportja a fiatal korosztály, amely a környezeti nevelési tudás elsajátítása mellett lovaglási, lovasoktatási, lóismereti tudást is megszerezhet.

Fejleszteni kívánt termék: aktív turizmus, ökoturizmus.

Célcsoportok: fiatalok, iskolai csoportok, baráti társaságok, gyermekes családok, fiatal-középkorúak, középkorúak.

Partnerek: Borsod-Abaúj-Zemplén Megyei Természetbarát Szövetség, Bükki Nemzeti Park Igazgatóság, Északerdő Zrt, szolgáltatók, attrakcióüzemeltetők, civil szervezetek, Magyar Kerékpáros Klub, Magyar Lovas Turisztikai Szövetség.

Várható költség: 96 00 000 Ft, amely részben önerőből, részben állami és EU-s pályázati forrásból, részben vállalkozói tőke bevonásából származna.

Foglalkoztatásra való hatás: Az új termékelemek fenntartására, karbantartására állandó jellegű munkaerő alkalmazása nem szükséges, legfeljebb 4-5 fő közcélú munkavégzésben történő foglalkoztatása lehetséges.

6.1.4. Ifjúsági turizmus komplex szolgáltatáskínálatának fejlesztése

Varbón jelenleg két olyan, ún. közösségi jellegű szálláshely található, ahol megoldott a nagyobb iskolai csoportok, terepgyakorlatra érkezők együttes elhelyezése, valamint igény szerint környezeti nevelési szolgáltatással való ellátása (5. és 6. kép). Varbó rövid- és középtávon is az észak-magyarországi ifjúsági és családi turizmus egyik fellelegvára lesz, melynek következtében komplex szemlélettel kell fejleszteni ezt a szolgáltatáskínálatot. Egyrészt a szálláskínálat, valamint annak infrastrukturális felszereltségének javítása az egyik fő feladat. Másrészt fontos lenne a szálláshely-szolgáltatók és attrakció-üzemeltetők közötti együttműködések komplex programcsomagok mentén történő szorosabbra fűzése. A programszervezésbe és lebonyolításba az Integrált Községi Szolgáltató Teret is szükséges bevonni. Ahhoz azonban, hogy a fiatal korosztálynak a település korszerű környezeti és társadalmi nevelési ismereteket tudjon nyújtani, igen fontos a település lakosságának e témában való pozitív attitűdje.

Fejleszteni kívánt termék: ifjúsági turizmus, ökoturizmus.

Célcsoportok: iskolai csoportok, gyermekes családok, fiatal-középkorúak.

Partnerek: szálláshely-szolgáltatók, attrakciók üzemeltetői, Bükki Nemzeti Park Igazgatóság, civil szféra, Északerdő Zrt.

Tervezett költség: 5 000 000 Ft, amely részben vállalkozók tőkebevonásával, részben pályázati forrásból lenne elérhető.

Foglalkoztatásra való hatás: Az ifjúságot érintő környezeti és társadalmi nevelési szolgáltatáscsomagok összeállítását ma is a szálláshely- és attrakcióüzemeltetők végzik. A közeljövőben a szolgáltatáskínálat várhatóan komplexebbé válik, de ez még önmagában nem indokol közvetlen munkahely-teremtést. Legfeljebb 1 fő részmunkaidős foglalkoztatása várható, idényjelleggel, esetleg gyakornok bevonása.

6.2. *Marketing- és kommunikációs terv*

Varbó turizmusának fejlesztése elképzelhetetlen lenne megfelelő, az igényekhez és lehetőségekhez igazodó, de mégis hatékony marketing nélkül. Ennek vizsálatához Kovács P. Turizmusmarketing elméletben és gyakorlatban című könyvét (2004) tekintettük alaplűnek. Ennek alapján a marketingnek három fő oldala van: a szolgáltatásokat igénybevevő keresleti oldal, a szolgáltatásokat nyújtó kínálati oldal, valamint a kettő közötti kapcsolatot megteremtő kommunikációs csatornák. A marketingterv célja annak kiderítése, hogy milyen interakciós eszközökkel érhető el a keresleti és kínálati oldal egymásra találása.

6.2.1. *Keresleti oldal főbb jellemzői*

A marketing valójában a potenciális vendégkör, a keresleti oldalon állók megszólítására alkalmas eszközök összessége. A helyes marketingstratégiához mindenekelőtt azt kell tudni, hogy milyen jellemzőkkel írhatók le az értékesíteni kívánt termékek célcsoportjai. Ehhez Kotler és társainak turizmusmarketingben alaplűnek számító, 2003-ban megjelent művét, valamint az ott leírt 7 O módszert tekintettük kiindulási alaplűnek. Ez alapján könnyen és érthetően lehet egyrészt behatárolni a megszólítani kívánt célcsoportokat, másrészt leírhatók velük azok a jellemző tulajdonságok, amelyek a helyes marketingstratégia megtalálásához kellenek.

Varbó idegenforgalmát, ahogy korábban is már szó esett róla, elsősorban a fiatal, fiatal-középkorú korosztály érkezése jellemzi. A középkorúak és az idősök inkább csak a környékbeli városokból, rekreációs céllal vannak jelen. Leginkább az ifjúsági turizmus, szervezett iskolai utazások, erdei iskolák, és más környezeti nevelési programokon való részvétel jelenti a fő keresletet. A település vendégei elsősorban városokból érkeznek, vagy rekreációs tevékenység folytatása végett a környékbeli településekről. Nem számíthat a falu az idősebb korosztály érkezésére, mivel nincs jelen az egészség- és gyógyturizmus, mint országosan meghatározó termék. A településre érkeznek magánszemélyek, kisebb, de önálló csoportok, családok, de alaplűvetően a szervezett iskolai utazások, iskolai táborok, erdei iskolák színtere.

Varbó legjobban eladható turisztikai terméke a több más, elsősorban térjellegű termékekkel (öko, aktív, falusi) rokonítható ifjúsági turizmus. Valójában a kínált termék nem más, mint a természeti és társadalmi attrakciók fiatal korcsoportok számára eladható formában való értékesítése. Ez olyan turisztikai termékkomplext jelent, ahol az ifjúsági turizmus fogalomköre mentén jelen van még több terméktípus is (környezeti nevelés – ökoturizmus, kirándulás a hegyekben – aktív turizmus, Falumúzeum megtekintése – örökségturizmus).

A Varbóra érkező vendégek jelentős része iskolás korban van, az utazási lehetőségről nem maga, hanem az oktatási-nevelési intézmény felsőbb szintjén döntenek. Az utazási döntés meghozatalában sokszor igen nagy szerepe van az illető családjának, hiszen legtöbbször a gyermek szülei hozzák meg a végső döntést az utazásról. Ugyanez igaz a gyermekes családok esetében is. Az utazások legfőbb indítéka az autentikus környezetben való tanulás, de jelen van a városi létből való időleges kiszakadás pszichológiai, valamint a fizikai aktivitás erősítésének szociológiai motivációja is.

Varbó turizmusának középtávú fejlesztési lehetőségei

Mivel az országban már nagyon sok környezeti nevelési, erdei iskolai és egyéb ifjúsági turisztikai kínálat áll rendelkezésre, az ez iránt érdeklődő személyek és szervezetek elsősorban a kínált szolgáltatás ár/érték arányát mérlegelve jutnak döntésre. A Varbóra látogató vendégkör esetében az a jellemző, hogy elsősorban a tavaszi és az őszi időszakban utaznak. A tavasz tekinthető a környezeti nevelési programok, iskolai kirándulások fő idejének. Az erdei iskolák révén ez belenyúlhat a nyárba is, de az éghajlati adottságok miatt ekkor a vízpartok szerepe jelentősen megnő, a magas fizikai aktivitást feltételező hegyvidéki terméktípusok kevésbé keresettek. Az őszi viszont éppen ennek ellenkezőjéről szól, a hegyvidéki területek felé irányuló aktív turisztikai termékek főszezonjának tekinthető. Ugyancsak újra megjelenik ősszel az erdei iskolai, ökoturisztikai szolgáltatások fogyasztása is. A kínált szolgáltatásokat elsősorban magánál a szolgáltatónál vásárolják meg, utazásszervező, vagy utazásközvetítő igénybevétele nem jellemző. Bár iskolai csoportok szervezett utazásai jelen vannak Varbón, itt is az önálló, személyes foglalások és bérlések a jellemzőek. Az utazók elsősorban hétfégi forgalomban látogatnak Varbóra, ez a tartózkodási idő korábban bemutatott adataiból is látszik, hosszabb tartózkodásra jelenleg a szolgáltatáskínálat is hiányzik.

6.2.2. 5 P szerinti marketingterv

A továbbiakban Kotler 5 P módszere alapján mutatjuk be a Varbóra leginkább illő marketingtervet. (5 P, azaz az angolból: product – termék, price – ár, place – értékesítési hely, promotion – kommunikáció, people – résztvevő emberek). A marketingtervet azonban minden esetben úgy kell meghatározni, hogy abból egyértelműen kiderüljön és az intézkedésekkel elérhetővé váljon a kialakított jövőkép. Amennyiben tehát a település jövőképe az, hogy a turizmusban a jelenleginél hangsúlyosabb szerepet kíván betölteni, valamint ezt az ifjúsági és családi turizmus fejlesztése által képzelel el, akkor olyan egyértelmű cselekvéseket kell végeznie, amely által mind a fogadó környezet lakói, mind az érkező, vagy érdeklődő vendégek, mind a turisztikai piac helybeli vagy távoli szolgáltatói által konzekvensen behatárolható legyen Varbó turisztikai piacon elfoglalt, vagy a közeljövőben elfoglalni kívánt valós helyzete.

6.2.2.1. Termékpolitika

Egy célterület termékpolitikáját alapvetően az határozza meg, hogy hol foglal helyet az ún. desztinációs életgömbén. Egy desztinációs életgömbének, ahogy bármely más termék életgömbjének a következő szakaszai vannak: felfedezés, bekapcsolódás, növekedés, stagnálás, végül hanyatlás, vagy megújulás. Könnyen belátható, hogy Varbó jelenleg már túl van a felfedezés időszakán, s a bekapcsolódás, azaz a turizmus fejlődésének valós beindulásának szakában van. A tendenciákat látva 2020-ig még biztosan ebbe a szakaszba fog tartozni, amelyet a következők jellemeznek:

- *Már léteznek elemi szintű turisztikai termékek, és arra mérhető kereslet is van. Hiányzik azonban a termékek komplexitása, azok egymás mellett, egymást sokszor nem kiegészítve léteznek, ami által nem tud elegendő fogyasztót megszólítani.*
- *Már vannak a területen turisztikai szolgáltatást nyújtók, szállásadók, vendéglátók, azonban a szolgáltatás-kínálat még alacsony szintű, alig épült ki.*



Varbó turizmusának középtávú fejlesztési lehetőségei

- *Már lehetőség nyílik a szervezett megközelítésre* (iskolai csoportok utaztatása formájában), de alapvetően még ismeretlen terület a turizmus szereplői számára.
- *Már vannak bizonyos ismeretei a piacnak a célterületről*, jelentek meg promóciós kiadványok, de a többség számára még mindig szürke foltot jelent a település neve.

Ahogy a bekapcsolódási szakasz jellemzőiből is kiderült, Varbó nem tartozik a legismertebb turisztikai desztinációk sorába, amely tény az ország turisztikai térképén való pozicionálás lehetőségét is behatárolja. A turizmus növekedésének hazai szerkezetéből, miszerint a fő hangsúly az egészségturizmuson van, sem számíthat jóra a település, legfeljebb közvetett hatásmechanizmusokon keresztül érhető el pozitív változás.

A termékpolitikában a bekapcsolódási szakaszban az eddig meglévő termékek promócióján van a hangsúly, de mindemellett fel kell térképezni a kihasználatlan potenciálokban rejlő előnyöket, valamint el kell kezdeni a komplex termékek bevezetését, vagy legalábbis kísérletet tenni ez utóbbira. Ahogy a település helyzetértékelésében szó volt róla, Varbón több turisztikai termékhez kötődő attrakció- és szolgáltatáskínálat megtalálható. A termékkínálat szélessége tehát megfelelőnek mondható, azonban azok mélysége még korántsem kielégítő. Ez utóbbi az egyes termékeken belüli kínálatok számát mutatja, amiben még bőven van tennivaló, holott a turisztikai költést és magatartást, alapvetően a tartózkodást ezek határozzák meg. A probléma megoldására az ún. diverzifikációs stratégiát célszerű alkalmazni, amelynek célja az egyes terméktípusok választékának erősítése (pl. természetjáró turizmuson belül gyermekes családokat megszólító település körüli túrák, valamint sportosabb életvitelt folytató célcsoportok számára hosszabb hegyi túrák csomagajánlatok keretében történő kijánlása). Varbó nem rendelkezik USP (Unique Selling Product) jellegű attrakcióval. Megjegyzendő, hogy ezek száma országosan is kevés, olyan, nagy látogatottságot kiváltó vonzó tényezők tartoznak ide, amelyek nemzetközileg is meghatározzák egyes területek, vagy egy térség turizmusát (pl. Miskolc-tapolcai Barlangfürdő). Varbó turisztikai termékei között nincs olyan, amelyet ne lehetne az ország más pontján ugyanúgy megtalálni.

Fontos még a célcsoport szerinti differenciálás, ahogy erre az előbb példával is tettünk utalást. Így, ha maradunk a természetjáró turizmusnál, a tó körüli gyalogút a gyermekes családok, valamint az idős korosztály aktivitását javíthatja, a Bükki Kék turistaút viszont inkább a sportos életvitelű fiatal, fiatal-közép és középkorú korosztályt szólíthatja meg. Ehhez hasonlóan a kerékpáros turisztikai ajánlatokban, a település körüli, valamint a Pitypalatty-völgyi szakaszon az idősek, valamint a gyermekes családok találhatnának maguknak megfelelő ajánlatot, míg a hegyi szakaszok az edzettebb vendégek részére lenne jó célterület.

6.2.2.2. Árpolitika

A turizmus fejlődését indukáló árstratégiát befolyásolhatják a következő tényezők:

- *Település gazdasági helyzete:* Varbó a hátrányos helyzetű Északkelet-Magyarországon helyezkedik el, s mint ilyen, a gazdaság fenntartható alapokra helyezése is problémás, nemhogy érdemi szintű turizmus fejlesztése. A helyzetet súlyosbítja, hogy a község az átlagosnál alacsonyabb költségintű ifjúsági korosztály fő célpontja. Ennek oka, hogy az y generáció legtöbbször még nem rendelkezik önálló jövedelemmel, a gyermekes családok viszont jövedelmük jelentős részét – legalábbis hazai viszonyok között – nem képesek a szabadidőgazdaságban elkölteni. Jelenleg ráadásul egy egész világot érintő pénzügyi-gazdasági-társadalmi stabilitási válságból kifelé vezető út első lépéseit tesszük, aminek az a következménye, hogy a turizmus számszerűsíthető fejlődése elsősorban az olyan, gyermekes családoknak szóló programok igénybevételének köszönhető, mint a Széchenyi Pihenőkártya, vagy az Erzsébet utalvány. Ezek, bár képesek dinamizálni a szabadidő-gazdaságot, a turisztikai költsést érdemben nem javítják.
- *Helyi szolgáltatók tőke stabilitása:* a hátrányos helyzet, a diverzifikálatlan gazdaság miatt ez alacsony szintű, amelyhez nem meglepő módon alacsony foglalkoztatottsági szint is társul. Ennek pedig egyenes következménye lesz a településen élők bérszínvonalának rossz állapota. A helyzet megoldására alkalmazni kívánt, a piaci árnál lényegesen alacsonyabb ár kínálat viszont nem segíti a fenntartás, működtetés és fejlesztés költségeinek kitermelését, a túl magas árak viszont a település jövedelmi és tőkepiaci helyzetéhez képest irreálisak lennének.
- *Termékek iránti kereslet árrugalmassága:* a Varbón jelen lévő turisztikai termékek többségének (a falusi, az öko, az ifjúsági és az aktív turizmus) fogyasztói inkább az olcsó árfekvésű helyeket keresik. Ez megmutatkozik az olcsóbb szálláskínálat keresésében, vagy az egyszerűbb vendéglátási szolgáltatások igénybevételében is.
- *Desztináció időjárása:* Varbó fekvésének legsarkalatosabb tényezője az északi jellegű kitettség, ami alapján éghajlati szempontból eleve hátrányból indul más, kedvezőbb adottságú hegylábi idegenforgalmi településhez (Cserépfalu, Noszvaj, Markaz, Abasár, Mád, Tállya, stb.) képest. A hegyvidék éghajlatmódosító hatása erős, Varbó éghajlatát a humiditás irányába befolyásolja.
- *Desztináció versenyképességi pozíciója:* Varbó a fővárostól és a fő növekedési térségektől már elég távol van ahhoz, hogy ne említsük a legjobb pozíciójú célterületek között. Miskolc, de még Eger sincs olyan messze ahhoz, hogy ne gyakorolhassanak a Bükkvidék északi részének keresletére érdemi hatást. Emiatt az árképzésben negatív tendenciák érvényesítése válhat szükségessé.

Varbó turizmusának középtávú fejlesztési lehetőségei

Az árpolitikának kétféle típusa van, stratégiai és taktikai árképzés. A stratégiai árképzés során a célcsoportok szerinti megkülönböztető árképzést érdemes használni, ui. árkedvezményekkel, a célcsoport igényeit figyelembe vevő csomagajánlatokkal különböző korosztályokat lehet megszólítani. Emellett fontos szerepe lehet az ún. kínálatorientált árképzésnek is, főleg az időszak első felében. A területen a turizmus még felfutóban van, az árháborúnak nincs létjogosultsága. A versenytársak termékei is hasonló adottságokkal bírnak, az árpolitikában pedig célszerű ezekhez igazodni.

A taktikai jellegű árképzés célja a vásárló ösztönzése, a kialakítandó termékcsomagok fogyasztására irányuló motiváció erősítése. Ez leggyakrabban és legegyszerűbben egyedi akciók bevezetésével lehetséges. Ilyenek lehetnek pl. olyan kapcsolt szolgáltatások, amelynek megvásárlásával a különböző terméktípusok együttes fogyasztására nyílik lehetőség (itt meg kell jegyezni, hogy ezt a fajta taktikát településközi együttműködésben is érdemes megvizsgálni, hiszen a környékbeli falvak és városok kínálata kiegészítheti Varbó vonzerőit).

Az árképzést segíti a vásárlók elégedettségének monitoringozása, amelynek célja annak kiderítése, hogy a fogyasztó mennyit hajlandó fizetni egy általa kedvelt turisztikai termékért.

6.2.2.3. Disztribúciós politika

Ez a fejezet az egyes turisztikai termékek, termékcsomagok kommunikációjának, társadalmi szintű elosztásának különböző helyszíneiről szól. A disztribúciós tevékenység összetevőit úgy kell meghatározni, hogy annak elemei lehetőleg egymás komplementerei legyenek. Az elosztási politikát egyértelműen segítené a turisztikai desztinációs menedzsmenten belüli értékesítés lehetősége. Ez azért is lenne kifizetődő, mert azáltal, hogy lehetővé tenné térségi termékcsomagok kiajánlását, Varbó neve is könnyebben átkerülne a turisztikai köztudatba. A TDM általi eladás során a településnek bár fizetnie kellene éves tagdíjat a szervezet kasszájába, de ez még mindig olcsóbb lenne a településre eső marketing költségeknél. A szervezeti tagság révén tehát lényegesen olcsóbban juthat ki a piacra Varbó, mint ha egyedül próbálna megmaradni a versenyben.

Napjaink legáltalánosabbá váló kommunikációs csatornája az internet. Segítségével tulajdonképpen a vásárló otthonában történik az értékesítés. A TDM szervezeti tagság viszont itt is előny lehet, mivel a fogyasztó így könnyebben megtalálja a számára legideálisabb megoldást jelentő ajánlatot. Varbón, a település jellege miatt jelen van a szolgáltatás helyszínén való értékesítés is, főleg a vendéglátás, vagy a látningalók esetében.

Az elosztási politikában az ún. szelektív disztribúció elvét érdemes követni. Ennek lényege, hogy a fő célcsoportok küldő területein végzünk, kifejezetten a célcsoportnak szánt kommunikációt. Ez lehet pl. családbarát civil szervezetek általi promóció, de akár tanintézmények megkeresése az ifjúsági turizmus iránt érdeklődők megszólítására. A szelektív disztribúció politikája az interneten is követhető, a településre, annak szolgáltatóira és attrakcióira mutató linkek a célcsoport látogatási szokásaiba eső honlapokra való elhelyezésével.

Varbó turizmusának középtávú fejlesztési lehetőségei

6.2.2.4. Kommunikációs politika

A turisztikai termékek kommunikációjában alapvetően két kérdést kell megválaszolni: 1. Mit szeretnénk mondani a célcsoportjainknak az eladásra kínált termékről? 2. Miért éppen azt mondjuk az adott termékről?

A turisztikai promócióban, mivel itt nem valós, kézzel fogható terméket, hanem megfoghatatlan ötleteket és álmokat szeretnénk eladni, minden másnál fontosabb a kommunikáció arculata. Ennek három legfontosabb tényezője a tartalom, a forma, és az információ forrása. A tartalom tekintetében a mit szeretnénk mondani kérdés körül forog minden. Fontos, hogy olyan kommunikációs tartalommal bírjon a település, amellyel a versenytársaktól egyértelműen megkülönböztethető, de mégis valós információt szolgáltat. Ennek legjobb példája a településről szóló, annak turisztikai imázsát is kifejező logó.

A forma tekintetében a nyomtatott kiadványokban, és az interneten való megjelenést érdemes preferálni. Fontos, hogy mindkét esetben a színvilág és a képanyag tükrözze a település kifelé promotálni kívánt identitását. Az információ forrása kapcsán jogos követelmény, hogy az legyen hiteles. Jó szolgálatot tehet helyi emberek megszólítása, amely megbízhatóságot, értékállóságot is kölcsönöz a településnek.

Célszerű lehet ún. desztinációs PR stratégia alkalmazása. Ez is, nevéből adódóan a TDM szervezetén belüli tagság esetén valósítható meg reálisan, de amennyiben a település inkább az önálló utakon való járást választja, szintén szükséges ennek folytatása. Ennek során döntő jelentősége van a helyi lakosok megszólításának. Ez javítja a vendégszeretetet, a helyi identitását. Célja a turizmus fejlődése iránt elkötelezett társadalmi struktúra kialakítása.

A kommunikációs eszköztárba a következő elemek tartozhatnak:

- *Szlogen:* fontos a jó, a település (térség) értékeit és érdekeit szem előtt tartó, azt hűen bemutató szlogen. Egyértelműen mutatja, kinek és mit akarunk eladni.
- *Vásárlásösztönzést megkönnyítő kuponok, bónok alkalmazása:* itt ismét érdemes megemlíteni a már korábban is taglalt ún. kapcsolt szolgáltatásokat.
- *Személyes eladás:* leginkább ez a jellemző és várhatóan a következő 7 évben is ez lesz a helyzet. Szálláshelyek, szolgáltatók, vendéglátók esetében egyaránt gyakori. Lényege, hogy a kínálati oldal szereplői közvetlenül kerülnek kapcsolatba a vásárlóval.
- *Országos, valamint regionális vásárokon való részvétel:* ez is TDM szervezeti tagság mellett működhetne leghatékonyabban. Ennek hiányában a minden év március első hétvégéjén Budapesten megrendezett Utazás kiállításon az Észak-Magyarországi Regionális Marketing Igazgatóság közreműködésében legalább önálló kiadvánnyal, de lehetőség szerint önálló standdal való megjelenés szükséges. Tudni kell azonban azt is, hogy az országos vásárokon való megjelenés igencsak tetemes költségeket emészt fel, ezért meg kell fontolni legalább a megyei vagy regionális turisztikai szakvásárokon való megjelenést. Erre elsősorban a saját, illetve környező megyék (Heves, Nógrád, Szabolcs-Szatmár-Bereg, Hajdú-Bihar) rendezvényein van lehetőség.

Varbó turizmusának középtávú fejlesztési lehetőségei

6.2.2.5. Humán erőforrás

Ennek célja annak kiderítése, hogy helyben rendelkezésre áll-e a szolgáltatások bevezetéséhez és fenntartásához elegendő helyi és környékbeli hadrafogható lakos. Az is fontos, hogy ezek az egyének milyen attitűddel rendelkeznek a turizmus iránt. Amennyiben helyben nincs megfelelő minőségű (és mennyiségű) humán erőforrás, akkor újabb kérdésként merül fel annak fellelési helye. A problémát oldhatja az önkéntesség erősítése, szakmai gyakorlatok lehetőségének biztosítása. Ez jó szolgálatot tehet pl. túravezetések esetében.

Emellett az is fontos, hogy milyen a bevonni kívánt emberi erőforrás felkészültsége és szakképzettsége. Ennek során ki kell deríteni, hogy a faluban és közeli településeken hány fő rendelkezik idegenforgalmi jellegű végzettséggel, valamint jelenleg hányan tanulnak turisztikai szakirányokon, esetleg a fiatal korosztályból hányan tervezik ezt. Nyilvánvalóan azt is érdemes tudni ilyen esetben, hogy a megfelelő szakirányokon képzést hallgató személyek hány százaléka szeretne szűkebb hazája turizmusáért dolgozni.

A turizmus fejlődése szempontjából az is fontos, hogy a bevonandó potenciális emberi erőforrás mennyire van tisztában a helyi és térségi turizmus adottságaival. Ismeri-e pl. a valós és potenciális vonzerőket, képes-e hitelesen bemutatni azokat, útbaigazítani a vendégeket. Itt szükséges visszautalást tennünk a korábban említett desztinációs PR-ra, mivel annak célja is a helyi lakosoknak a turizmus fejlődésére való felkészítése.

6.2.2.6. Idő- és költségterv

A jelenlegi marketing költségterv úgy került összeállításra, hogy abban még nem szerepel egy esetleges desztinációs menedzsment szervezeten belüli együttműködés. Ennek megvalósulásakor értelemszerűen a fizetendő éves tagdíjjal segíti elő Varbó a térségi desztinációs marketingben való megjelenést.

Intézkedés	Ütemezés	Tervezett költség
Imázsjavító intézkedések helyi lakosok számára, évente 1 alkalom	Évente	100 000 Ft/év
Csomagajánlatok létrehozása	2015	250 000 Ft
Internetes honlap tartalmának vonzóbbá tétele	2016	250 000 Ft
Internetes felületeken reklámelhelyezés	2016-tól évente	450 000 Ft (összesen)
Új, települési turisztikai kiadvány készítése A5 méretben, csomagajánlatokkal együtt, 2500 példányban, 2016. évi Utazás kiállításra, 2019-ben igény szerint utánnnyomás	2016	750 000 Ft (utánnnyomás: 250 000 Ft)
Részvétel országos (Utazás), illetve megyei kiállításokon	2016-tól	250 000 Ft/év

12. táblázat: Marketing költség- és időterv. Forrás: saját készítés

Varbó turizmusának középtávú fejlesztési lehetőségei

6.3. Hatásvizsgálat

Intézkedés	Pozitív hatások	Negatív hatások
Tájjellegű ételeket kínáló vendéglátó egység létesítése	Helyi gazdaság diverzifikációja Helyi termékek piaci pozíciójának javulása Helyi identitás erősödése	Kommersz ételek hiányában stabil vendégkör elvesztése Biztos piacra jutás miatt nincs versenyképesség
Falusi szálláshelyek létesítése	Helyi lakosság jövedelemszintjének emelkedése Fogadókészség pozitív változása Településképre gyakorolt hatás	Egyoldalú gazdaságfejlesztés Növekvő vendégforgalom miatti környezeti ártalmak Elvonja a figyelmet más, esetlegesen fontosabb fejlesztési tényezőktől
Falumúzeum turisztikai jellegű interpretációjának elősegítése	Helyi identitás erősödése Helyi hagyományok megőrzésének lehetősége Közösségi szemlélet erősödése	Helyi hagyományok a turizmusipar kommersz szolgáltatásaivá válnak Megnövekedett vendégforgalom okozta környezeti ártalmak
Rendezvénypark létesítése	Helyi identitás erősödése Helyi épített örökség megőrzése Közösségi szemlélet erősödése	Megnövekedett vendégforgalom okozta környezeti ártalmak Helyi hagyományok a turizmusipar kommersz szolgáltatásaivá válnak
Helyi és térségi identitást erősítő rendezvények	Helyi identitás erősödése Közösségi szemlélet erősödése Belső kohézió erősödése	Megnövekedett vendégforgalom okozta környezeti ártalmak Helyi hagyományok a turizmusipar kommersz szolgáltatásaivá válnak
Települési gyalogos sétautak kijelölése	Helyi természeti és épített örökség megőrzése Helyi szolgáltatók piaci pozíciójának javulása	Megnövekedett vendégforgalom okozta környezeti ártalmak Nem szokványos helyen felbukkanó turistaforgalom miatti elégedetlenség
Teljesítménytúra szervezése	Helyi szolgáltatók piaci pozíciójának javulása Helyi identitás erősödése Közösségi szemlélet erősödése	Megnövekedett vendégforgalom okozta környezeti ártalmak

Varbó turizmusának középtávú fejlesztési lehetőségei

Intézkedés	Pozitív hatások	Negatív hatások
Kerékpáros túraútvonal kialakítása a Pitypalatty-völgyben	Helyi szolgáltatók piaci pozíciójának javulása Közösségi szemlélet erősödése Környezettudatos közlekedés elterjedése Helyi természeti és épített örökség megőrzése	Megnövekedett vendégforgalom miatti környezeti ártalmak Nem szokványos helyeken felbukkanó turistaforgalom miatti elégedetlenség Nem útvonal közelében fekvő szolgáltatók kimaradnak a fejlesztésből
Gyalogos-kerékpáros túrapont létesítése a Varbói-tó partján	Helyi szolgáltatók piaci pozíciójának javulása	Megnövekedett forgalom miatti környezeti ártalmak Távolabb fekvő szolgáltatókat hátrányosan érinti
Sétaút és tanösvény kialakítása a tó körül, valamint a Nyögő-patak partján	Helyi természeti és épített örökség megőrzése Helyi identitás erősödése	Megnövekedett forgalom okozta környezeti ártalmak Egyoldalú fejlesztés
Lovas turisztikai szolgáltatások ifjúsági turizmussal együtt történő fejlesztése	Helyi és nemzeti identitás erősödése Helyi természeti és épített örökség megőrzése	Megnövekedett forgalom okozta környezeti ártalmak
Ifjúsági turizmus komplex szolgáltatáskínálatának fejlesztése	Helyi identitás erősödése Helyi fogadókészség erősödése Közösségi szemlélet erősödése	Megnövekedett forgalom okozta környezeti ártalmak Egyoldalú turizmusfejlesztés veszélye

13. táblázat: Egyes tervezett intézkedések lehetséges hatásai. Forrás: saját készítés

7. ÖSSZEFOGLALÁS

Varbó Község Önkormányzata a település idegenforgalmi adottságait figyelembe véve, a turizmus jelentőségét felismerve szeretné kijelölni a község középtávú, 5-7 éves turizmusfejlesztési irányvonalát. A település népesség-, település- és gazdaságföldrajzi adottságai folytán azonban ennek az útnak a végigjárása csak igen jelentős szellemi, fizikai és anyagi erőfeszítésekkel lehetséges. A kívánt eredményhez csak sok apró, de tudatosan egymásra épített lépések sorozatával lehet eljutni.

Világosan látni kell, hogy a Bükkvidéken a hasonló nagyságú falvak körében sem tekinthető Varbó a legnagyobb múltú és legjelentősebb forgalmú célterületnek. A közeli, jelentősebb vetélytársak miatt a turizmus fejlődése eleve hátrányból indul. Éppen ezért különösen fontos, hogy a település iránt érdeklődő potenciális vendégkört egyediséget tükröző, de mégis komplex ajánlatokkal próbálja megszólítani. A tanulmányban a fejlesztés fő stratégiai irányvonalainak lefektetése mellett meghatározásra és részletes elemzésre kerültek a község turizmusa iránt érdeklődést kiváltó célcsoportok. Varbó egyértelműen az ifjúsági turizmus fellelője, amely pozícióját középtávon is fenn fogja tartani. Emellett azonban – már csak a település adóbevételeinek növelése miatt is – fontos lenne más célcsoportok célzott megszólítása is. Ezek közül komoly lehetőség adódna a gyermekes családok Varbóra vonzásában.

A turizmus érdemi fejlesztésére lehetőség szerint diverzifikált termékstratégia végigvitele szükséges, hogy minél több potenciális célcsoport megtalálhassa a számításait és igényeit, akár csak egy napos látogatásra is. Emiatt intenzív marketingtevékenységet kell folytatnia a településnek. Ezzel kapcsolatban vizsgálni kell valamely helyi vagy térségi TDM szervezethez való csatlakozást. Emellett figyelmet kell szentelni a település önálló megjelenésére is, regionális és országos jelentőségű szakvásárokon való részvétellel, települési turisztikai kiadvány kiadásával. Fontos emellett, hogy a település egésze nem csak döntéshozói szinten legyen érdekelt a turizmus fejlődésében.

IRODALOMJEGYZÉK

A BÜKK TURISTAATLASZ 2010: (szerk: Szalamonidesz S. – Szigeti B.), Cartographia, Budapest, 148 p.

A KERÉKPÁROS TURIZMUS FEJLESZTÉSI STRATÉGIÁJA 2009: Elérhető: http://www.kormany.hu/download/3/a0/30000/Kerekpáros%20turizmus%20strategia_egyvetett_12.21.pdf [Utolsó letöltés: 2014.04.03.]

AUBERT A. 2011: A területi egyenlőtlenségek és a turisztikai erőforrások értelmezése Magyarország leghátrányosabb helyzetű kistérségei példáján. In: Kókai S. (szerk.): Geográfiai folyamatok térben és időben: tanulmánykötet Dr. Hanusz Árpád 65. születésnapja tiszteletére, Nyíregyházi Főiskola Természettudományi és Informatikai Kar Turizmus és Földrajztudományi Intézete, Nyíregyháza, pp. 25-36.

AUBERT A. – BERKI M. – SZABÓ G. 2008: A turisztikai magterületek kutatása és regionális jellemzői. In: Szabó V. – Orosz Z. – Nagy R. – Fazekas I. (szerk.): IV. Magyar Földrajzi Konferencia, Debreceni Egyetem, Debrecen, pp. 492-497.

AUBERT A. – CSAPÓ J. – GONDA T. – HEGEDŰS V. – SZABÓ G. 2007: A turizmus és a terület- valamint vidékfejlesztés. In: Aubert A. (szerk.): A térségi turizmuskutatás és tervezés módszerei, eredményei. PTE TTK FI, Pécs, pp. 72-131.

BORSOD-ABAÚJ-ZEMPLÉN MEGYEI FEJLESZTÉSI PROGRAM 2014. Elérhető: http://www.baz.hu/content/cont_510904de8203c2.49102793/1401_01_BAZ_megye_strategiai_program20140110.pdf. [Utolsó letöltés: 2014.04.14.]

BORSOD-ABAÚJ-ZEMPLÉN MEGYEI TERÜLETRENDEZÉSI TERV. Elérhető: http://www.baz.hu/content.php?cid=cont_4a1a6bf574bfd0.82242802. [Utolsó letöltés: 2014.04.14.]

BUJDOSÓ Z. – BAROS Z. – FECSKOVICS D. 2011: A turisztikai termékfejlesztés szerepe a településmarketingben Gyöngyös város példáján. In: Michalkó G. – Rátz T. (szerk.): A turizmus dimenziói: humánium, ökonomikum, politikum, Kodolányi János Főiskola, Székesfehérvár, pp. 164-176.

BUJDOSÓ Z. – DÁVID L. – JÁTÉKOS E. 2007: A helyi idegenforgalmi adóbevételek szerepe az Észak-magyarországi régióban. *Észak-Magyarországi Stratégiai Füzetek*, 4 (1): 55-69.

BÜKKI NEMZETI PARK IGAZGATÓSÁG HATÉVES FEJLESZTÉSI TERVE 2008: Elérhető: <http://bnpi.hu/doc/BNPI-fejlesztési-terv-2009-2014.pdf>. [Utolsó letöltés: 2014.04.05]

CSIZMADIA L. 2012: Falusi és agroturizmus komplexitása. In: Hanusz Á. (szerk.): A turizmus területi dimenziói. Nyíregyházi Főiskola Természettudományi Kar Turizmus- és Földrajztudományi Intézete, Nyíregyháza, pp. 39-53.

DÁVID L. 2012: Turizmusökológia. Szaktudás Kiadó Ház, Budapest, 236 p.



Varbó turizmusának középtávú fejlesztési lehetőségei

DÁVID L. – TÓTH G. 2011: A magán szállásadás jelentősége az Észak-Magyarország Régió turizmusában az EU csatlakozás után. *Észak-magyarországi Stratégiai Füzetek*, 8 (1): 61-70.

DÁVID L. 2009: A turizmus-ökológia alapvetése. In: Szabó V. – Fazekas I. (szerk.) Települési környezet, Debreceni Egyetem Tájvédelmi és Környezetföldrajzi Tanszék, Debrecen, pp. 55-61.

DÁVID L. – BAROS Z. 2007: A tavak turisztikai célú hasznosítása az éghajlatváltozás tükrében. *Földrajzi Közlemények*, 55 (3): 171-186.

ÉSZAK-MAGYARORSZÁG RÉGIÓ TURIZMUSFEJLESZTÉSI STRATÉGIÁJA 2007-2013, RMC Regionális Marketing Centrum Kft. 2006. Elérhető: <http://www.kormany.hu/download/9/8e/20000/eszak-Magyarország.pdf#!DocumentBrowse>

FEHÉR I. – KÓRÓDI M. 2008: A vidéki turizmus fejlesztése. Szaktudás Kiadó Ház, Budapest, 196 p.

GONDA T. 2014: A helyi termék turisztikai hasznosítása – a vidékfejlesztés új lehetősége. *A Falu*, 29 (1): 17-23.

GYURICZA L. 2008: A turizmus nemzetközi földrajza. Dialog Campus, Budapest – Pécs, 319 p.

GYURICZA L. – BAZSIKA E. 2012: Népi kultúra a turizmusban. In: Aubert A. – Gyuricza L. – Huszti Zs. (szerk.): A kultúra turizmusa, a turizmus kultúrája, IDResearch Kft – Publikon Kiadó, Pécs, pp. 75-89.

HELYI VIDÉKFEJLESZTÉSI STRATÉGIA: <http://www.bukkleader.hu/> [Utolsó letöltés: 2014.04.03.]

INDÓHÁZ HONLAP: <http://iho.hu/hir/vonatozas-ortastetore-131024>

JANDALA CS. – SÁNDOR T. – GONDOS B. 2010: Az egészségturizmus a turizmuspolitika fókuszában: a fürdőkultúra szerepe a turisztikai termékfejlesztésben. *Turizmus Bulletin*, 14 (4): 19-28.

JÉGER G. 2008: Miskolc városának turisztikai fejlesztési lehetőségei a Lillafüredi Állami Erdei Vasút vonalain mentén. In: Szabó J. – Demeter G. (szerk.): *Geographia generalis et specialis: tanulmányok a Kádár László születésének 100. évfordulóján rendezett tudományos konferenciára*, Debreceni Egyetem Kossuth Egyetemi Kiadója, Debrecen, pp. 373-379.

KINCSEM – NEMZETI LOVAS PROGRAM. Elérhető: http://www.lovassovetseg.hu/fajlok/Kincsem_program_egyeztetesre.pdf, [Utolsó letöltés: 2014.04.03.]

KISS G. 2012: A táji örökség szerepe a turizmusban. *A Falu*, 27 (4): 69-73.

KOMÁROMI I. 2009: Iskola és ifjúsági turizmus. Az iskola szerepe a diákok turisztikai szemléletformálásában és a korosztályos turizmusban. *A Földrajz Tanítása*, 17 (3): 11-22.



Varbó turizmusának középtávú fejlesztési lehetőségei

KOVÁCS P. 2004: Turizmusmarketing elméletben és gyakorlatban. Kodolányi János Főiskola, Székesfehérvár, 256 p.

KOTLER, P. – BOWEN, J. – MAKENS, J. 2003: Marketing for Hospitality and Tourism. Prentice Hall International, London, 893 p.

KSH TÁJÉKOZTATÁSI ADATBÁZIS. Elérhető: <http://statinfo.ksh.hu/Statinfo/themeSelector.jsp?page=2&szst=T>. [Utolsó letöltés: 2014.04.03.]

LENGYEL M. 2002: A turizmus általános elmélete I. Heller Farkas Főiskola, Budapest, 222 p.

LOVAS TURIZMUS TERMÉKFEJLESZTÉSI STRATÉGIA 2007-2013. Elérhető: <http://www.kormany.hu/download/3/6c/20000/Lovas%20strategia.pdf#!DocumentBrowse>. [Utolsó letöltés: 2014.04.14.]

MAGYAR TURIZMUS ZRT. 2012: A magyar lakosság belföldi és külföldi utazásai 2011-ben. Elérhető: [Utolsó letöltés: 2014.04.03.]

MAGYAR TURIZMUS ZRT. 2014. ÉVI MARKETINGTERVE. Elérhető: <http://pager.visit-hungary.org/marketing/strategia/strategia.html> [Utolsó letöltés: 2014.04.14.]

MARTON G. – SZELESI T. 2010: A hazai kisvasutak helye és szerepe a turizmusban. In: Bokor L. – Marton G. – Szelesi T. – Dr. Tóth J. (szerk.): Földrajzi Tanulmányok a Pécsi Doktoriskolából VII, Pécsi Tudományegyetem, Pécs, pp. 147-156.

MESTER T. 2008: Ifjúsági turizmus Magyarországon – 1. rész. *Turizmus Bulletin*, 12 (2): 2-13.

MICHALKÓ G. 2012: Turizmológia: elméleti alapok. Akadémiai Kiadó, Budapest, 266 p.

MICHALKÓ G 2010: Boldogító utazás: a turizmus és az életminőség magyarországi vonatkozásai. MTA Földrajztudományi Kutatóintézet, Budapest, 119 p.

MICHALKÓ G. – KISS K. – KOVÁCS B. 2009: Boldogító utazás: a turizmus hatása a magyar lakosság szubjektív életminőségére. *Tér és Társadalom*, 23 (1): 1-17.

MICHALKÓ G. 2005: Turizmusföldrajz és humánökológia: fejezetek a természet, a társadalom és az ember turizmushoz fűződő viszonyáról. Kodolányi János Főiskola – MTA Földrajztudományi Kutatóintézet, Budapest – Székesfehérvár, 215 p.

MICHALKÓ G. 2002: Az aktív turizmus elméleti megközelítése. In: Dávid L. (szerk.): Aktív turizmus, Didakt, Debrecen, pp. 5-15.

ORSZÁGOS ÖKOTURIZMUS FEJLESZTÉSI STRATÉGIA 2008 (szerk:Pénzes E.), Pannon Egyetem Turizmus Tanszék, Veszprém – Budapest, 170 p. Elérhető: <http://www.kormany.hu/download/4/6c/20000/okoturizmusstrategia.pdf#!DocumentBrowse> [Utolsó letöltés: 2014.04.03.]



Varbó turizmusának középtávú fejlesztési lehetőségei

PAPP ZS. – MOLNÁRNÉ BARNA K. 2013: Siker és jólét – kéz a kézben? In: Michalkó G. – Rátz T. (szerk.) Jó(l)lét és turizmus: Utazók, termékek és desztinációk a boldogság és a boldogulás kontextusában, Kodolányi János Főiskola, Székesfehérvár – Budapest, pp. 191-209.

PUCZKÓ L. – RÁTZ T. 2011: Az attrakciótól az élményig: a látogatómenedzsment módszerei. Akadémiai Kiadó, Budapest, 341 p.

PUCZKÓ L. – RÁTZ T. 2005: A turizmus hatásai. Aula, Budapest, 494 p.

RÁTZ T. – MICHALKÓ G. 2007: A Balaton turisztikai miliője: a magyar tenger sajátos atmoszférájának turizmusorientált vizsgálata. *Turizmus Bulletin*, 11 (4): 13-19.

RÁTZ T. 2006: Az éghajlati és időjárás tényezők szerepe az utazási magatartás befolyásolásában. *Turizmus Bulletin* 10, különszám, pp. 42-53.

SOMOGYI B. 2010: A kerékpáros turizmus és a vasúti személyszállítás kapcsolatrendszere, különös tekintettel a vidékfejlesztésre. In: Bokor L. – Marton G. – Szelesi T. – Dr. Tóth J. (szerk.): Földrajzi Tanulmányok a Pécsi Doktoriskolából VII, Pécsi Tudományegyetem, Pécs, pp. 157-169.

SULYOK J. 2013: Turisztikai termékfejlesztés. *Turizmus Bulletin*, 15 (1): 41-44. Elérhető: http://szakmai.itthon.hu/documents/28123/5659433/TB2013%281%29_sulyok_41-44.pdf/140ea0b7-5277-4ec9-82b9-b1356426530b. [Utolsó letöltés: 2014.04.14.]

SÜTŐ L. 2012: Sportturisztikai termékfejlesztés tapasztalatai a teljesítménytúrázás kapcsán. In: Hanusz Á. (szerk.): A turizmus területi dimenziói, Nyíregyházi Főiskola Természettudományi Főiskolai Kar Turizmus- és Földrajztudományi Intézete, Nyíregyháza, pp. 167-176.

TDM SZÖVETSÉG HONLAPJA: http://www.tdmszovetseg.eu/tdm_szervezetek. [Utolsó letöltés: 2014.04.14.]

TELJESÍTMÉNYTÚRÁZÓK TÁRSASÁGA HONLAPJA:
<http://teljesitmenyturazoktarsasaga.hu/turamozgalmak> [Utolsó letöltés: 2014.04.14.]

TERÜLETFEJLESZTÉSI INFORMÁCIÓS RENDSZER. Elérhető:
https://www.teir.hu/rqdist/main?rq_app=meta&rq_proc=meta [Utolsó letöltés: 2014.04.14.]

ÚJ SZÉCHENYI TERV http://palyazat.gov.hu/uj_szechenyi_terv [Utolsó letöltés: 2014.04.03.]

VARBÓI TELKESEK HONLAP:
<http://varboitelkesek.lapunk.hu/?modul=galeria&a=61361> [Utolsó letöltés: 2014.04.03.]

WORLD TOURISM BAROMETER 2014: <http://mkt.unwto.org/en/barometer> [Utolsó letöltés: 2014.04.03.]

<http://epp.eurostat.ec.europa.eu/tgm/table.do?tab=table&init=1&language=en&pcode=tin00174&plugin=1> [Utolsó letöltés: 2014.04.03.]



Varbó turizmusának középtávú fejlesztési lehetőségei

<http://www.birosag.hu/allampolgaroknak/tarsadalmi-szervezetek-es-alapitvanyok/nevjegyzek>. [Utolsó letöltés: 2014.04.03.]

<http://www.bukkleader.hu/> [Utolsó letöltés: 2014.04.03.]

http://www.eszakerdo.hu/magyar/erdisk/bagolyvar_uj.htm. [Utolsó letöltés: 2014.04.03.]

http://www.eszakerdo.hu/magyar/menu/erdvinfo_uj.htm. [Utolsó letöltés: 2014.04.03.]

<http://mahoca.hu/> [Utolsó letöltés: 2014.04.14.]

<http://tajertektar.hu/hu/> [Utolsó letöltés: 2014.04.03.]

<http://www.varbo.hu/> [Utolsó letöltés: 2014.04.03.]



Európai Mezőgazdasági Vidékfejlesztési Alap:
a vidéki területekbe beruházó Európa

ÁBRAJEGYZÉK

	Oldal- szám
1. ábra: Az egyes tervezési statisztikai régiók vendégszámának változása, 2005-2012 között, 2005 = 100%. Forrás: KSH T-STAR	13
2. ábra: Az egyes tervezési-statisztikai régiók vendégéjszakáinak változása 2005-2012 között, 2005 = 100 %. Forrás: KSH T-STAR	13
3. ábra: Az egyes idegenforgalmi régiók részesedése a belföldi több napos utazásokból, 2012. Forrás: Magyar Turizmus Zrt 2012. évi helyzetjelentése	14
4. ábra: Az Észak-Magyarországra érkező belföldi többnapos utazások régiónkénti megoszlása. Forrás: KSH	15
5. ábra: Az egyes korcsoportok létszámának változása 2005-höz képest, fő. Forrás: KSH T-STAR	18
6. ábra: Az egyes segélyezések mértéke Varbón. Forrás: KSH T-STAR	20
7. ábra: Varbó és környéke lakásainak méretei. Forrás: KSH 2011. évi népszámlálás	22
8. ábra: A működő vállalkozások településenkénti megoszlása, 2012. Forrás: KSH T-STAR	23
9. ábra: A vállalkozások típusainak aránya az egyes településeken, 2012. Forrás: KSH T-STAR	24
10. ábra: Működő vállalkozások megoszlása Varbón nemzetgazdasági áganként, 2012. Forrás: KSH T-STAR	24
11. ábra: A szolgáltató szektorban működő vállalkozások Varbón, 2012. Forrás: KSH T-STAR	25
12. ábra: Varbó közigazgatási területének területhasználata. Forrás: Területfejlesztési Információs Rendszer	27
13. ábra: Varbó erdőterületeinek típus szerinti megoszlása. Forrás: Területfejlesztési Információs Rendszer	28
14. ábra: 1000 helyi lakosra jutó vendégek száma, és annak változása, fő. Forrás: KSH T-STAR	35
15. ábra: Varbó vendégforgalmi mutatóinak alakulása 2005-2012 között. Forrás: KSH T-STAR	36
16. ábra: A Varbón realizált tartózkodási idő, nap. Forrás: KSH T-STAR	36

MELLÉKLET

1. sz. melléklet: Fotódokumentáció



1. kép: A Fónagysági Erdi Iskola. Forrás: saját készítés



2. kép: A Varbói-tó és környezete. Forrás: saját készítés.

Varbó turizmusának középtávú fejlesztési lehetőségei



3. kép: Az üdülőterületre vezető burkolatlan út. Forrás: saját készítés.



4. kép: A tó és annak tájképi értéke. Forrás: saját készítés.

Varbó turizmusának középtávú fejlesztési lehetőségei



5. kép: A Református templom. Forrás: saját készítés.



6. kép: A Falumúzeum. Forrás: saját készítés.

Varbó turizmusának középtávú fejlesztési lehetőségei



7. kép: Ifjúsági szálláshely a tó partján. Forrás: saját készítés.



8. kép: A volt Általános Iskola épülete. Forrás: saját készítés.

Varbó turizmusának középtávú fejlesztési lehetőségei



9. kép: Játsszótér és szabad terület a tó közelében. Forrás: saját készítés.



10. kép: Leendő sétaút helye a Nyögő-patak partján. Forrás: saját készítés.

Varbó turizmusának középtávú fejlesztési lehetőségei



11. kép: Fejlesztendő sétaút a tó körül. Forrás: saját készítés.

2. sz. melléklet:

NYILATKOZAT TANULMÁNY EREDETISÉGÉRŐL

Alulírott **Rudolf Kornél**, a BORSOD-TENDER Tanácsadó, Tervező és Szolgáltató Kft. képviselőjeként, és **Somogyi Bence** (külső munkatárs), mint a **tanulmány készítője** büntetőjogi felelősségem tudatában nyilatkozom és aláírással igazolom, hogy a „*Varbó turizmusának középtávú fejlesztési lehetőségei*” című tanulmány saját, önálló munkám, és abban betartottam a jogszabályok által előírt, a tanulmány készítésére vonatkozó rendelkezéseket.

Tudomásul veszem, hogy a tanulmány elkészítése során nem fogadható el és a tanulmány elutasítását vonja maga után:

- szó szerinti idézet közlése idézőjel és hivatkozás nélkül;
- tartalmi idézet a hivatkozás megjelölése nélkül;
- más publikált gondolatainak saját gondolatként való feltüntetése;
- az interneten publikált írások változtatás nélküli beépítése;
- más személy vagy a tanulmány készítője által elkészített és már korábban nyilvánosságra hozott, bármilyen címen, célból leadott tanulmány vagy dolgozat változtatás nélkül újbóli beadása.

Alulírott **Üveges Géza**, Varbó község polgármestere, mint a **tanulmányt tartalmazó kérelem (pályázat) benyújtója** büntetőjogi felelősségem tudatában nyilatkozom és aláírással igazolom, hogy a tanulmány készítője által tett nyilatkozat helytálló.

E nyilatkozat aláírásával tudomásul veszem továbbá, hogy amennyiben a tanulmány a fenti feltételeknek nem felel meg, a tanulmány és ezáltal a kérelem elutasításra kerül.

Varbó, 2014. május 15.

Aláírás:

Aláírás:

Rudolf Kornél
ügyvezető
BORSOD-TENDER Kft.
a tanulmány készítője

Somogyi Bence
munkatárs
BORSOD-TENDER Kft.

Üveges Géza
polgármester
Varbó Község Önkormányzata
a pályázat benyújtója